

## ULOTKA DLA PACJENTA: INFORMACJA DLA UŻYTKOWNIKA

Ramipril-Lupin 1,25 mg, tabletki  
Ramipril-Lupin 2,5 mg, tabletki  
Ramipril-Lupin 5 mg, tabletki  
Ramipril-Lupin 10 mg, tabletki

*Ramiprilum*

### **Należy zapoznać się z treścią ulotki przed zastosowaniem leku.**

- Należy zachować tę ulotkę, aby w razie potrzeby móc ją ponownie przeczytać.
- Należy zwrócić się do lekarza lub farmaceuty w razie jakichkolwiek dalszych wątpliwości.
- Lek ten przepisano ściśle określonej osobie. Nie należy go przekazywać innym. Lek może zaszkodzić innej osobie, nawet jeśli objawy jej choroby są takie same.
- Jeśli nasili się którykolwiek z objawów niepożądanych lub wystąpią jakiegokolwiek objawy niepożądane niewymienione w ulotce, należy powiedzieć o tym lekarzowi lub farmaceucie.

### **Spis treści ulotki:**

1. Co to jest lek Ramipril-Lupin i w jakim celu się go stosuje
2. Informacje ważne przed zastosowaniem leku Ramipril-Lupin
3. Jak stosować lek Ramipril-Lupin
4. Możliwe działania niepożądane
5. Jak przechowywać lek Ramipril-Lupin
6. Inne informacje

## **1. CO TO JEST LEK RAMIPRIL-LUPIN I W JAKIM CELU SIĘ GO STOSUJE**

Ramipril-Lupin zawiera lek o nazwie ramipryl, zaliczany do inhibitorów enzymu konwertującego angiotensynę (ACE).

Mechanizm działania leku Ramipril-Lupin:

- Zmniejszenie wytwarzania w organizmie substancji, które mogą zwiększać ciśnienie krwi.
- Zmniejszenie napięcia ścian i rozszerzenie naczyń krwionośnych.
- Ułatwienie pracy serca, która polega na pompowaniu krwi.

Lek Ramipril-Lupin można stosować w celu:

- Leczenia wysokiego ciśnienia krwi (nadciśnienia tętniczego).
- Zmniejszenia ryzyka zawału serca lub udaru mózgu.
- Zmniejszenia ryzyka lub spowolnienia przebiegu chorób nerek (u pacjentów z cukrzycą lub bez cukrzycy).
- Leczenia choroby, w której serce kurczy się zbyt słabo, by tłoczyć wystarczającą ilość krwi do organizmu (niewydolność serca).
- Leczenie po zawale serca powikłanym niewydolnością serca.

## **2. INFORMACJE WAŻNE PRZED ZAŻYCIEM LEKU RAMIPRIL-LUPIN**

### **Kiedy nie stosować leku Ramipril-Lupin:**

- Jeśli pacjent ma uczulenie (nadwrażliwość) na ramipryl, inne inhibitory ACE lub którykolwiek z pozostałych składników leku Ramipril-Lupin wymienionych w punkcie 6.

Objawy uczulenia mogą obejmować wysypkę, trudności w przełykaniu lub oddychaniu, obrzęk warg, twarzy, gardła lub języka.

- Jeśli u pacjenta kiedykolwiek wystąpiła reakcja uczuleniowa określana jako obrzęk „naczynioruchowy”. Objawy obejmują świąd skóry, pokrzywkę, czerwoną wysypkę na dłoniach, stopach i szyi, obrzęk gardła i języka, obrzęk wokół oczu i warg, trudności w oddychaniu i połykaniu.
- Jeśli u pacjenta wykonywane są dializy lub inny zabieg polegający na filtracji krwi. Podczas korzystania z niektórych urządzeń do hemodializy lub hemofiltracji nie należy stosować leku Ramipril-Lupin.
- Jeśli pacjent ma chorobę nerek przebiegającą ze zmniejszeniem ukrwienia nerek (zwiększenie tętnicy nerkowej).
- W ostatnich 6 miesiącach ciąży (patrz poniżej, punkt „Ciąża i karmienie piersią”).
- Jeśli ciśnienie tętnicze pacjenta jest zbyt niskie lub niestabilne. Lekarz oceni ciśnienie tętnicze pacjenta.

Jeśli u pacjenta występuje którekolwiek z powyższych zaburzeń, nie należy stosować leku Ramipril-Lupin. W razie wątpliwości przed rozpoczęciem stosowania leku Ramipril-Lupin należy zasięgnąć porady lekarza.

### **Kiedy zachować szczególną ostrożność stosując lek Ramipril-Lupin**

Przed zastosowaniem leku należy zasięgnąć porady lekarza lub farmaceuty:

- Jeśli pacjent cierpi na chorobę serca, wątroby lub nerek.
- Jeśli pacjent utracił znaczną ilość substancji mineralnych (soli) lub płynów ustrojowych, np. przez wymioty, biegunkę, nadmierne pocenie się, dietę niskosodową, długotrwałe leczenie moczopędne lub dializy.
- Jeśli pacjent planuje leczenie odczulające na jad pszczoł lub os.
- Jeśli planuje się podanie leku znieczulającego, np. przed operacją lub zabiegiem stomatologicznym. W takim przypadku może być konieczne odstawienie leku Ramipril-Lupin na jeden dzień przed zabiegiem.
- Jeśli u pacjenta stwierdzono zbyt duże stężenie potasu we krwi.
- Jeśli pacjent ma chorobę naczyń określaną jako kolagenoza (np. twardzina lub toczeń rumieniowaty układowy).
- Jeśli pacjentka jest w ciąży lub sądzi, że mogła (albo może) zajść w ciążę, musi o tym powiedzieć lekarzowi. Nie zaleca się stosowania leku Ramipril-Lupin w pierwszych 3 miesiącach ciąży i nie wolno go stosować powyżej 3 miesiąca ciąży ze względu na ryzyko ciężkich działań niepożądanych u dziecka; patrz punkt „Ciąża i karmienie piersią”.

### *Dzieci i młodzież*

Nie zaleca się stosowania leku Ramipril-Lupin u dzieci i młodzieży poniżej 18 roku życia ze względu na brak informacji dotyczących stosowania leku w tej grupie pacjentów.

Jeśli u pacjenta występuje którekolwiek z wymienionych zaburzeń lub w razie wątpliwości przed rozpoczęciem stosowania leku Ramipril-Lupin należy zasięgnąć porady lekarskiej.

### **Stosowanie innych leków**

Należy powiedzieć lekarzowi o wszystkich przyjmowanych aktualnie lub ostatnio lekach, również tych, które wydawane są bez recepty (również o specyfikach ziołowych). Należy tak postąpić, ponieważ lek Ramipril-Lupin może wpływać na działanie innych leków, a inne leki również mogą zakłócać działanie leku Ramipril-Lupin.

Należy powiedzieć lekarzowi, jeśli pacjent stosuje którykolwiek z poniższych leków, ponieważ mogą osłabiać działanie leku Ramipril-Lupin:

- Leki łagodzące ból (przeciwbólowe) i przeciwzapalne (np. niesteroidowe leki przeciwzapalne [NLPZ], w tym ibuprofen, indometacyna lub aspiryna).
- Leki stosowane w przypadku zbyt niskiego ciśnienia tętniczego, wstrząsu, niewydolności serca, astmy lub uczuleń — np. efedryna, adrenalina lub noradrenalina. Lekarz zbada ciśnienie tętnicze pacjenta.

Należy powiedzieć lekarzowi, jeśli pacjent stosuje którykolwiek z poniższych leków, bowiem mogą one zwiększać ryzyko działań niepożądanych w przypadku skojarzonego stosowania z lekiem Ramipril-Lupin:

- Leki łagodzące ból (przeciwbólowe) i przeciwzapalne (np. niesteroidowe leki przeciwzapalne [NLPZ], w tym ibuprofen, indometacyna lub aspiryna).
- Leki przeciwnowotworowe (chemioterapia).
- Leki zmniejszające ryzyko odrzucenia przeszczepionych narządów, np. cyklosporyna.
- Leki moczopędne, np. furosemid.
- Leki, które mogą zwiększać stężenie potasu we krwi, np. spironolakton, triamteren, amiloryd, sole potasu i heparyna (lek przeciwkrzepliwy).
- Leki steroidowe (kortykosteroidy) o działaniu przeciwzapalnym, np. prednizolon.
- Allopurynol (lek zmniejszający stężenie kwasu moczowego we krwi).
- Prokainamid (lek stosowany w zaburzeniach rytmu serca).

Należy powiedzieć lekarzowi, jeśli pacjent stosuje którekolwiek z poniższych leków, ponieważ lek Ramipril-Lupin może zakłócać ich działanie:

- Leki stosowane w cukrzycy (doustne leki przeciwcukrzycowe i insulina). Lek Ramipril-Lupin może zmniejszać stężenie glukozy (cukru) we krwi. Podczas stosowania leku Ramipril-Lupin należy regularnie kontrolować stężenie glukozy we krwi.
- Lit (lek stosowany w chorobach psychicznych). Lek Ramipril-Lupin może zwiększać stężenie litu we krwi. Lekarz będzie regularnie kontrolować stężenie litu we krwi pacjenta.

Jeśli u pacjenta występuje którekolwiek z wymienionych zaburzeń lub w razie wątpliwości przed rozpoczęciem stosowania leku Ramipril-Lupin należy zasięgnąć porady lekarskiej.

### **Stosowanie leku Ramipril-Lupin z jedzeniem i alkoholem**

- Spożywanie alkoholu podczas stosowania leku Ramipril-Lupin może wywoływać zawroty głowy lub stany przedomdleniowe. Leki hipotensyjne i alkohol mogą wzajemnie nasilać swoje działanie. Dlatego pacjent powinien porozmawiać z lekarzem, jeśli ma wątpliwości ile alkoholu może wypić podczas stosowania leku Ramipril-Lupin.
- Lek Ramipril-Lupin można przyjmować z posiłkami lub na czczo.

### **Ciąża i karmienie piersią**

Jeśli pacjentka jest w ciąży lub sądzi, że mogła (albo może) zajść w ciążę, musi o tym powiedzieć lekarzowi.

Nie zaleca się przyjmowania leku Ramipril-Lupin w pierwszych 12 tygodniach ciąży. Nie wolno stosować leku po 13 tygodniu ciąży ze względu na ryzyko szkodliwego działania u dziecka.

Jeśli pacjentka zajdzie w ciążę podczas stosowania leku Ramipril-Lupin, należy o tym jak najszybciej powiedzieć lekarzowi. Przed planowaną ciążą należy zmienić leczenie na inne, bardziej odpowiednie w ciąży. Nie należy stosować leku Ramipril-Lupin podczas karmienia piersią. Przed zastosowaniem jakiegokolwiek leku należy poradzić się lekarza lub farmaceuty.

### **Prowadzenie pojazdów i obsługiwane maszyn**

Nie przeprowadzono badań nad wpływem leku na zdolność prowadzenia pojazdów i obsługiwania maszyn.

Podczas stosowania leku Ramipril-Lupin mogą wystąpić zawroty głowy, szczególnie na początku leczenia lub po zwiększeniu jego dawki. W takim przypadku nie należy obsługiwać żadnych urządzeń mechanicznych ani nie posługiwać się narzędziami.

### **Ważne informacje o niektórych składnikach leku Ramipril-Lupin**

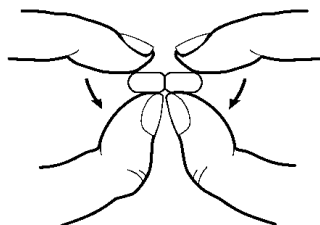
Lek Ramipril-Lupin zawiera laktozę (dodatkowe informacje, patrz punkt 6). Jeżeli pacjent ma nietolerancję niektórych cukrów, przed przyjęciem leku powinien skontaktować się z lekarzem.

### **3. JAK STOSOWAĆ LEK RAMIPRIL-LUPIN**

Lek Ramipril-Lupin należy zawsze stosować zgodnie z zaleceniami lekarza. W razie wątpliwości należy skontaktować się lekarzem lub farmaceutą.

#### **Sposób zażywania leku**

- Lek należy przyjmować doustnie, codziennie o tej samej porze.
- Tabletki/półowki tabletek należy połknąć w całości i popić.
- Tabletek nie należy kruszyć ani gryźć. .
- Aby podzielić tabletki na połowy, należy umieścić kciuki obu rąk na linii podziału i przełamać tabletkę, jak pokazano na poniższym rysunku.



#### **Dawkowanie**

##### *Leczenie nadciśnienia tętniczego*

- Leczenie zwykle rozpoczyna się od dawki 1,25 mg lub 2,5 mg raz na dobę.
- Lekarz dobierze odpowiednią dawkę, skutecznie obniżającą ciśnienie tętnicze pacjenta.
- Maksymalna dawka dobową wynosi 10 mg.
- Jeśli pacjent zażywa leki moczopędne (diuretyki) przed rozpoczęciem stosowania leku Ramipril-Lupin lekarz może zalecić zmniejszenie dawki lub odstawienie diuretyków.

##### *Zmniejszenie ryzyka zawału serca lub udaru mózgu*

- Leczenie rozpoczyna się od dawki 2,5 mg raz na dobę.
- Lekarz może zdecydować o zwiększeniu dawki.
- Na ogół stosuje się dawkę 10 mg raz na dobę.

##### *Leczenie zmniejszające ryzyko lub spowalniające przebieg choroby nerek*

- Leczenie można rozpocząć od dawki 1,25 mg lub 2,5 mg raz na dobę.
- Lekarz dobierze odpowiednią dawkę.
- Na ogół stosuje się dawkę 5 mg lub 10 mg raz na dobę.

##### *Leczenie niewydolności serca*

- Leczenie rozpoczyna się od dawki 1,25 mg raz na dobę.
- Lekarz dobierze odpowiednią dawkę.

- Maksymalna dawka dobową wynosi 10 mg. Zaleca się dawkowanie dwa razy na dobę.

#### *Leczenie po zawale serca*

- Leczenie zwykle rozpoczyna się od dawki 1,25-2,5 mg dwa razy na dobę.
- Lekarz dobierze odpowiednią dawkę.
- Na ogół stosuje się dawkę 10 mg na dobę. Zaleca się dawkowanie dwa razy na dobę.

#### *Osoby w podeszłym wieku*

Dawka początkowa powinna być niższa, a zwiększanie dawki powinno następować wolniej

#### **Zastosowanie większej niż zalecana dawki leku Ramipril-Lupin**

Należy jak najszybciej powiadomić lekarza lub zgłosić się do najbliższego szpitalnego oddziału ratunkowego (szpitalnej izby przyjęć). Nie należy samodzielnie prowadzić pojazdu do szpitala, a raczej wezwać karetkę lub poprosić kogoś o podwiezienie. Należy wziąć ze sobą opakowanie leku, aby lekarz wiedział, jaki lek został przyjęty.

#### **Pominięcie zastosowania dawki leku Ramipril-Lupin**

- Jeśli pacjent zapomni zażyć dawkę, powinien przyjąć kolejną dawkę o planowanej porze.
- Nie należy stosować dawki podwójnej w celu uzupełnienia pominiętej tabletki .

W razie jakichkolwiek dalszych wątpliwości związanych ze stosowaniem leku należy zwrócić się do lekarza lub farmaceuty.

#### **4. MOŻLIWE DZIAŁANIA NIEPOŻĄDANE**

Jak każdy lek, Ramipril-Lupin może powodować działania niepożądane, chociaż nie u każdego one wystąpią.

**Należy natychmiast przerwać stosowanie leku Ramipril-Lupin i zgłosić się do lekarza, jeśli pacjent zauważy którekolwiek z poniższych poważnych działań niepożądanych, ponieważ może istnieć konieczność natychmiastowej pomocy medycznej.**

- Obrzęk twarzy, warg lub gardła utrudniający przełykanie lub oddychanie, świąd skóry i wysypki. Te objawy mogą świadczyć o ciężkiej reakcji uczuleniowej na lek Ramipril-Lupin.
- Ciężkie reakcje skórne, w tym wysypki, owrzodzenia w jamie ustnej, zaostrenie istniejącej choroby skóry, zaczerwienienie, tworzenie pęcherzyków lub złuszczenie skóry (np. zespół Stevensa i Johnsona, martwica toksyczno-rozplywna naskórka lub rumień wielopostaciowy).

**Należy jak najszybciej powiadomić lekarza, jeśli u pacjenta wystąpi którykolwiek z poniższych objawów:**

- Przyspieszony rytm serca, nierównomierne lub silne bicie (kołatanie) serca, bóle w klatce piersiowej, ucisk w klatce piersiowej lub bardziej nasilone zaburzenia, w tym zawał serca i udar mózgu.
- Dusznosc lub kaszel — te objawy mogą wskazywać na zaburzenia pracy płuc.
- Łatwiejsze siniaczenie, dłuższy niż zwykle czas krzepnięcia krwi, widoczne krwawienia (np. krwawienia z dziąseł), purpurowe punktowane plamki na skórze, większa skłonność do zakażeń, ból

gardła, gorączka, uczucie zmęczenia, osłabienia, zawroty głowy lub bladość skóry. Te objawy mogą świadczyć o zaburzeniach krwi lub szpiku kostnego.

- Silny ból brzucha, który może promieniować do pleców. Ten objaw może świadczyć o zapaleniu trzustki.
- Gorączka, dreszcze, uczucie zmęczenia, utrata łaknienia, ból brzucha, nudności, zażółcenie skóry i oczu (żółtaczką). Te objawy mogą wskazywać na choroby wątroby, np. zapalenie lub uszkodzenie wątroby.

### **Inne działania niepożądane**

Należy powiedzieć lekarzowi, jeśli którykolwiek z poniższych objawów osiągnie duże nasilenie lub będzie się utrzymywać dłużej niż kilka dni.

#### **Często** (rzadziej niż u 1 na 10 osób)

- Ból głowy lub uczucie zmęczenia.
- Zawroty głowy, szczególnie na początku leczenia lub po zwiększeniu dawki leku Ramipril-Lupin.
- Omdlenia, niedociśnienie tętnicze (zbyt niskie ciśnienie krwi), szczególnie przy szybkiej zmianie pozycji z leżącej lub siedzącej na stojącą.
- Suchy, męczący kaszel, zapalenie zatok przynosowych, zapalenie oskrzeli, duszność.
- Ból brzucha, biegunka, niestrawność, nudności lub wymioty.
- Wysypki skórne, które mogą być wyniesione ponad powierzchnię skóry.
- Ból w klatce piersiowej.
- Kurcze lub bóle mięśni.
- Zwiększone stężenie potasu we krwi.

#### **Niezbyt często** (rzadziej niż u 1 na 100 osób)

- Zaburzenia równowagi (zawroty głowy).
- Świąd skóry i zaburzenia czucia skórnoego, np. drętwienie, laskotanie, mrowienie lub pieczenie.
- Utrata lub zaburzenia odczuwania smaku.
- Zaburzenia snu.
- Depresja, lęk, nerwowość lub niepokój.
- Niedrożność nosa, duszność lub zaostrzenie przebiegu astmy oskrzelowej.
- Obrzęk jelit określane jako obrzęk naczynioruchowy jelita cienkiego, którego objawami są: ból brzucha, wymioty, biegunka.
- Zgaga, zaparcia lub suchość w jamie ustnej.
- Oddawanie większej niż zwykle ilości moczu w ciągu dnia.
- Nadmierne pocenie się.
- Zmniejszenie lub utrata łaknienia (anoreksja).
- Przyspieszona lub nieregularna akcja serca.
- Obrzęki rąk i nóg, które może świadczyć o zatrzymaniu nadmiernej ilości wody w organizmie.
- Uderzenia gorąca.
- Niewyraźne widzenie.
- Ból stawów.
- Gorączka.
- Impotencja, zmniejszenie popędu płciowego u mężczyzn i kobiet.
- Zwiększona liczba pewnego rodzaju białych krwinek w badaniu krwi (eozynofilia).
- Wyniki badań krwi wskazujące na zmiany czynności wątroby, trzustki lub nerek.

#### **Rzadko** (rzadziej niż u 1 na 1 000 osób)

- Uczucie niepewności, zagubienia.
- Zaczernienie i obrzęk języka.
- Silne łuszczenie się skóry, swędząca grudkowa wysypka.
- Choroby paznokci (np. częściowe lub całkowite oddzielenie się paznokcia od łożyska).

- Wysypka lub zasinienie skóry.
- Plamiste zmiany na skórze i oziębienie kończyn.
- Zaczerwienienie, świąd, obrzęk oczu lub łzawienie.
- Zaburzenia słuchu i wrażenie „dzwonienia” w uszach.
- Uczucie osłabienia.
- zmniejszenie liczby krwinek czerwonych, białych lub płytek krwi bądź zmniejszenie stężenia hemoglobiny w badaniach krwi.

**Bardzo rzadko** (rzadziej niż u 1 na 10 000 osób)

- Zwiększona wrażliwość na światło słoneczne.

#### **Inne zgłaszane działania niepożądane**

Należy powiedzieć lekarzowi, jeśli którykolwiek z poniższych objawów osiągnie duże nasilenie lub będzie się utrzymywać przez ponad kilka dni.

- Trudności z koncentracją.
- Obrzęk ust.
- Zbyt mała liczba białych krwinek w badaniach krwi.
- Zmniejszone stężenie sodu w badaniach krwi.
- Zmiana koloru palców rąk i stop pod wpływem ochłodzenia oraz uczucie łaskotania lub bolesność po ogrzaniu (objaw Raynauda).
- Powiększenie piersi u mężczyzn.
- Spowolnienie lub zaburzenia reakcji psychomotorycznych.
- Uczucie pieczenia.
- Zmiana odczuwania zapachu (zaburzenia węchu).
- Wypadanie włosów.

Jeśli wystąpią jakiegokolwiek objawy niepożądane niewymienione w ulotce, należy powiedzieć o tym lekarzowi lub farmaceucie.

## **5. JAK STOSOWAĆ LEK RAMIPRIL-LUPIN**

Przechowywać w miejscu niedostępnym i niewidocznym dla dzieci.

Nie należy stosować leku Ramipril-Lupin po upływie terminu ważności zamieszczonego na kartoniku i blistrze. Termin ważności oznacza ostatni dzień danego miesiąca.

Produkt leczniczy nie wymaga szczególnych warunków przechowywania.

Przechowywać w miejscu niedostępnym i niewidocznym dla dzieci.

Leków nie należy wyrzucać do kanalizacji ani domowych pojemników na odpadki. Należy zapytać farmaceutę co zrobić z lekami, które nie są już potrzebne. Takie postępowanie pomoże chronić środowisko.

## **6. INNE INFORMACJE**

### **Co zawiera lek Ramipril-Lupin 1,25 mg**

Substancją czynną leku jest ramipryl (1,25 mg).

Ponadto lek zawiera: laktozę jednowodną, kwas mlekowy, magnezu tlenek, ciężki, skrobię kukurydzianą, żelowaną, sodu stearylofumarat

**Co zawiera lek Ramipril-Lupin 2,5 mg**

Substancją czynną leku jest ramipryl (2,5 mg).

Ponadto lek zawiera: laktozę jednowodną, kwas mlekowy, magnezu tlenek, ciężki, skrobię kukurydzianą, żelowaną, sodu stearylofumaran, żelaza tlenek czerwony oraz żelaza tlenek żółty (E172) (E172).

**Co zawiera lek Ramipril-Lupin 5 mg**

Substancją czynną leku jest ramipryl (5 mg).

Ponadto lek zawiera: laktozę jednowodną, kwas mlekowy, magnezu tlenek, ciężki, skrobię kukurydzianą, żelowaną, sodu stearylofumaran oraz żelaza tlenek czerwony (E172).

**Co zawiera lek Ramipril-Lupin 10 mg**

Substancją czynną leku jest ramipryl (10 mg).

Ponadto lek zawiera: laktozę jednowodną, kwas mlekowy, magnezu tlenek, ciężki, skrobię kukurydzianą, żelowaną, sodu stearylofumaran oraz żelaza tlenek czerwony (E172).

**Jak wygląda lek Ramipril-Lupin 1,25 mg i co zawiera opakowanie**

Tabletki

Tabletka o wydłużonym kształcie, barwy białej lub zbliżonej do białej, z liczbą „1,25” wytłoczoną na jednej stronie i linią podziału po obu stronach tabletki. Linia podziału na tabletkę ułatwia tylko rozkruszenie w celu ułatwienia połknięcia, a nie podział na równe dawki.

Opakowania blistrowe (aluminium/PE/folia aluminiowa): 18, 20, 28, 30, 50, 60, 90, 99 i 100 tabletek.

**Jak wygląda lek Ramipril-Lupin 2,5 mg i co zawiera opakowanie**

Tabletki

Tabletka o wydłużonym kształcie, barwy jasnopomarańczowej, z liczbą „2,5” wytłoczoną na jednej stronie i linią podziału na obu stronach tabletki. Tabletkę można podzielić na dwie równe dawki

Opakowania blistrowe (aluminium/PE/folia aluminiowa): 18, 20, 28, 30, 50, 60, 90, 98, 99 i 100 tabletek.

**Jak wygląda lek Ramipril-Lupin 5 mg i co zawiera opakowanie**

Tabletki

Tabletka o kształcie kapsułki, barwy różowej, z liczbą „5” wytłoczoną na jednej stronie i linią podziału na obu stronach tabletki. Tabletkę można podzielić na dwie równe dawki.

Opakowania blistrowe (aluminium/PE/folia aluminiowa): 14, 18, 20, 28, 30, 45, 50, 60, 90, 99 i 100 tabletek.

**Jak wygląda lek Ramipril-Lupin 10 mg i co zawiera opakowanie**

Tabletki

Tabletka o kształcie kapsułki, barwy różowej, z liczbą „10” wytłoczoną na jednej stronie i linią podziału po obu stronach tabletki.

Tabletkę można podzielić na dwie równe dawki.

Opakowania blistrowe (aluminium/PE/folia aluminiowa): 20, 28, 30, 50, 60, 90 i 100 tabletek.



Nie wszystkie wielkości opakowań muszą znajdować się w obrocie.

**Podmiot odpowiedzialny i wytwórca:**

Lupin (Europe) Limited  
Victoria Court  
Bexton Road  
Knutsford  
Cheshire  
WA4 6PJ  
Wielka Brytania

**Ten produkt leczniczy jest dopuszczony do obrotu w krajach członkowskich Europejskiego Obszaru Gospodarczego pod następującymi nazwami:**

Czechy: Ramipril-Lupin tablety  
Niemcy: Ramipril-Hormosan Tabletten  
Węgry: Ramipril-Lupin tableta  
Włochy: Ramipril-Lupin compresse  
Polska: Ramipril-Lupin tabletki  
Hiszpania: Ramipril-Lupin comprimidos  
Wielka Brytania: Ramipril-Lupin tablets

**Data zatwierdzenia ulotki: {MM/RRRR}**  
[Do uzupełnienia na szczelbu krajowym]