

## **CHARAKTERYSTYKA PRODUKTU LECZNICZEGO**

## **1. NAZWA PRODUKTU LECZNICZEGO**

Pemetrexed Teva, 100 mg, proszek do sporządzania koncentratu roztworu do infuzji

## **2. SKŁAD JAKOŚCIOWY I ILOŚCIOWY**

Każda fiolka zawiera 100 mg pemetreksedu (w postaci soli disodowej pemetreksedu).

Po rekonstytucji (patrz punkt 6.6), każda fiolka zawiera 25 mg/ml pemetreksedu.

### Substancja pomocnicza o znanym działaniu:

Każda fiolka zawiera mniej niż 1 mmol sodu (około 11 mg).

Pełny wykaz substancji pomocniczych, patrz punkt 6.1.

## **3. POSTAĆ FARMACEUTYCZNA**

Proszek do sporządzania koncentratu roztworu do infuzji.

Liofilizowany proszek o barwie od białej do jasnożółtej lub zielono-żółtej.

## **4. SZCZEGÓŁOWE DANE KLINICZNE**

### **4.1 Wskazania do stosowania**

#### Złośliwy międzybłoniak opłucnej

Pemetrexed Teva, w skojarzeniu z cisplatyną, jest przeznaczony do stosowania u nieleczonych wcześniej chemioterapią pacjentów z nieoperacyjnym złośliwym międzybłoniakiem opłucnej.

#### Niedrobnokomórkowy rak płuca

Pemetrexed Teva, w skojarzeniu z cisplatyną, jest wskazany jako leczenie pierwszego wyboru pacjentów z niedrobnokomórkowym rakiem płuca w stadium miejscowo zaawansowanym lub z przerzutami, o budowie histologicznej innej niż w przeważającym stopniu płaskonabłonkowa (patrz punkt 5.1).

Pemetrexed Teva w monoterapii jest wskazana do stosowania, jako leczenie podtrzymujące u pacjentów z niedrobnokomórkowym rakiem płuca w stadium miejscowo zaawansowanym lub z przerzutami, o budowie histologicznej innej niż w przeważającym stopniu płaskonabłonkowa, u których nie nastąpiła progresja choroby bezpośrednio po zakończeniu chemioterapii opartej na pochodnych platyny (patrz punkt 5.1).

Pemetrexed Teva w monoterapii jest wskazana do stosowania, jako leczenie drugiego wyboru pacjentów, z niedrobnokomórkowym rakiem płuca w stadium miejscowo zaawansowanym lub z przerzutami, o budowie histologicznej innej niż w przeważającym stopniu płaskonabłonkowa (patrz punkt 5.1).

### **4.2 Dawkowanie i sposób podawania**

#### Dawkowanie

Pemetrexed Teva musi być podawany wyłącznie pod kontrolą lekarza wykwalifikowanego w zakresie stosowania chemioterapii przeciwnowotworowej.

#### Pemetrexed Teva w skojarzeniu z cisplatyną

Zalecana dawka produktu Pemetrexed Teva wynosi 500 mg/m<sup>2</sup> powierzchni ciała (pc.) podawana we wlewie dożylnym w ciągu 10 minut w pierwszym dniu każdego 21-dniowego cyklu. Zalecana dawka cisplatyny wynosi 75 mg/m<sup>2</sup> pc. podawana w dwugodzinnym wlewie rozpoczynając około 30 minut po zakończeniu wlewu pemetreksedu pierwszego dnia każdego 21-dniowego cyklu leczenia. Pacjent musi otrzymać leki przeciwwymiotne oraz płyny w odpowiedniej ilości przed i (lub) po podaniu cisplatyny (szczegółowe informacje na temat podawania cisplatyny znajdują się w Charakterystyce Produktu Leczniczego tego leku).

#### Pemetrexed Teva w monoterapii

W przypadku pacjentów z niedrobnokomórkowym rakiem płuca, otrzymujących wcześniej chemioterapię, zalecana dawka produktu Pemetrexed Teva wynosi 500 mg/m<sup>2</sup> pc., podawana we wlewie dożylnym, w ciągu 10 minut, w pierwszym dniu każdego 21-dniowego cyklu.

#### Premedykacja

W celu ograniczenia częstości występowania i nasilenia odczynów skórnych, w dniu poprzedzającym podanie pemetreksedu, jak również w dniu podania leku i następnego dnia pacjent powinien otrzymać lek z grupy kortykosteroidów. Dawka kortykosteroidu powinna odpowiadać dawce 4 mg deksametazonu, podawanego doustnie dwa razy na dobę (patrz punkt 4.4).

W celu ograniczenia objawów toksyczności, pacjenci leczeni pemetreksedem powinni również otrzymywać suplementację witaminową (patrz punkt 4.4). Codziennie należy podawać doustnie kwas foliowy lub produkt multiwitaminowy zawierający ten związek (od 350 do 1000 mikrogramów). W ciągu 7 dni poprzedzających podanie pierwszej dawki pemetreksedu pacjent powinien przyjąć, co najmniej 5 dawek kwasu foliowego. Kwas foliowy należy także podawać przez cały cykl leczenia i przez 21 dni po podaniu ostatniej dawki pemetreksedu. W tygodniu poprzedzającym przyjęcie pierwszej dawki pemetreksedu, a następnie co trzy cykle leczenia pacjenci muszą także otrzymywać domięśniowo witaminę B<sub>12</sub> (1000 mikrogramów). Kolejne wstrzyknięcia witaminy B<sub>12</sub> można wykonywać w dniu podania pemetreksedu.

#### Kontrola stanu pacjenta

Przed podaniem każdej dawki pemetreksedu należy wykonać pełną morfologię krwi, w tym oznaczenie wzoru odsetkowego krwinek białych (rozmaz) i liczby płytek krwi. Przed każdą chemioterapią należy wykonać badania krwi, oceniające czynności nerek i wątroby. Warunkiem umożliwiającym rozpoczęcie każdego cyklu chemioterapii są następujące wartości parametrów laboratoryjnych: bezwzględna liczba neutrofilów (ang. *Absolute Neutrophil Count*, ANC) powinna wynosić  $\geq 1500$  komórek/mm<sup>3</sup>; liczba płytek krwi  $\geq 100\ 000$  komórek/mm, klirens kreatyniny  $\geq 45$  ml/min.; bilirubina całkowita  $\leq 1,5$  razy górna granica wartości prawidłowej; fosfataza zasadowa (AP), aminotransferaza asparaginianowa (AspAT) i aminotransferaza alaninowa (AlAT)  $\leq 3$  razy górna granica wartości prawidłowej. U pacjentów z przerzutami guza do wątroby dopuszczalne są wartości aktywności fosfatazy zasadowej, AspAT i AlAT  $\leq 5$  razy górna granica wartości prawidłowej.

#### Modyfikacja dawki

Decyzję o modyfikacji dawki przed rozpoczęciem kolejnego cyklu chemioterapii należy podejmować na podstawie najmniejszych wartości parametrów morfologii krwi oznaczonych podczas poprzedniego cyklu lub największego nasilenia objawów toksyczności, przy którym nie wystąpiły zmiany w obrazie krwi. Rozpoczęcie kolejnego cyklu można opóźnić, aby umożliwić normalizację stanu zdrowia pacjenta. Po uzyskaniu odpowiedniej poprawy stanu pacjenta należy kontynuować leczenie zgodnie z zasadami przedstawionymi w tabelach 1, 2 i 3, które odnoszą się zarówno do stosowania produktu Pemetrexed Teva w monoterapii, jak i w skojarzeniu z cisplatyną.

<b>Tabela 1 - Modyfikacja dawki produktu Pemetrexed Teva (w monoterapii lub leczeniu skojarzonym) i cisplatyny – zmiany w obrazie krwi</b>	
Najmniejsza bezwzględna liczba neutrofilów $< 500/\text{mm}^3$ i najmniejsza liczba płytek $\geq 50\ 000/\text{mm}^3$	75% poprzedniej dawki (zarówno produktu Pemetrexed Teva jak i cisplatyny)
Najmniejsza liczba płytek $< 50\ 000/\text{mm}^3$ bez względu na najmniejszą bezwzględną liczbę neutrofilów	75% poprzedniej dawki (zarówno produktu Pemetrexed Teva jak i cisplatyny)

Najmniejsza liczba płytek < 50 000/mm <sup>3</sup> z krwawieniem <sup>a</sup> , bez względu na najmniejszą bezwzględną liczbę neutrofilów	50% poprzedniej dawki (zarówno produktu Pemetrexed Teva jak i cisplatyny)
---	---

<sup>a</sup> Kryteria spełniają ogólne kryteria toksyczności *National Cancer Institute* (CTC v 2.0; NCI 1998) definicji krwawienia stopnia 2 lub większego.

Jeżeli wystąpią działania niepożądane  $\geq 3$ . stopnia, inne niż zmiany w obrazie krwi (bez objawów toksyczności neurologicznej), należy przerwać stosowanie produktu Pemetrexed Teva aż do powrotu ocenianych parametrów do wartości sprzed leczenia lub mniejszych. Ponowne leczenie należy rozpocząć zgodnie z wytycznymi z Tabeli 2.

<b>Tabela 2 - Modyfikacja dawki produktu Pemetrexed Teva (w monoterapii lub leczeniu skojarzonym) i cisplatyny – działania toksyczne inne niż zmiany w obrazie krwi<sup>a, b</sup></b>		
	<b>Dawka Pemetrexed Teva (mg/m<sup>2</sup>)</b>	<b>Dawka cisplatyny (mg/m<sup>2</sup>)</b>
Jakiegokolwiek działania niepożądane stopnia 3. lub 4. z wyjątkiem zapalenia błon śluzowych	75% poprzedniej dawki	75% poprzedniej dawki
Biegunka wymagająca hospitalizacji (bez względu na nasilenie) lub biegunka stopnia 3. lub 4.	75% poprzedniej dawki	75% poprzedniej dawki
Zapalenie błon śluzowych stopnia 3. lub 4.	50% poprzedniej dawki	100% poprzedniej dawki

<sup>a</sup> Ogólne kryteria toksyczności wg *National Cancer Institute* (CTC v2.0; NCI 1998)

<sup>b</sup> Bez objawów toksyczności neurologicznej

Jeżeli wystąpią objawy toksyczności neurologicznej, dawkę produktu Pemetrexed Teva i cisplatyny należy zmodyfikować zgodnie z danymi z Tabeli 3. W przypadku wystąpienia toksyczności neurologicznej stopnia 3. lub 4., leczenie należy przerwać.

<b>Tabela 3 Modyfikacja dawki produktu Pemetrexed Teva (w monoterapii lub leczeniu skojarzonym) i cisplatyny – toksyczność neurologiczna</b>		
<b>Nasilenie objawów wg CTC<sup>a</sup></b>	<b>Dawka Pemetrexed Teva (mg/m<sup>2</sup>)</b>	<b>Dawka cisplatyny (mg/m<sup>2</sup>)</b>
0 – 1	100% poprzedniej dawki	100% poprzedniej dawki
2	100% poprzedniej dawki	50% poprzedniej dawki

<sup>a</sup> Ogólne kryteria toksyczności wg *National Cancer Institute* (CTC v 2.0; NCI 1998)

Leczenie produktem leczniczym Pemetrexed Teva należy przerwać, jeżeli u pacjenta wystąpią objawy toksyczności hematologicznej lub innego rodzaju stopnia 3. lub 4. po dwukrotnym zmniejszeniu dawki lub natychmiast, jeżeli wystąpią objawy toksyczności neurologicznej stopnia 3. lub 4.

*Osoby w podeszłym wieku:* W badaniach klinicznych nie stwierdzono, by osoby w wieku 65 lat i starsze były w większym stopniu narażone na działania niepożądane w porównaniu z osobami w wieku do 65 lat. Brak szczególnych zaleceń dotyczących zmniejszania dawki u osób w podeszłym wieku z wyjątkiem zaleceń ustalonych dla wszystkich pacjentów.

*Dzieci i młodzież:* Stosowanie produktu leczniczego Pemetrexed Teva u dzieci i młodzieży, nie jest właściwe w leczeniu złośliwego międzybłoniaka opłucnej i niedrobnokomórkowego raka płuca.

*Pacjenci z zaburzoną czynnością nerek* (zmniejszenie GFR obliczane na podstawie standardowego wzoru Cockrofta i Gaulta lub przez pomiar przesączania kłębuszkowego metodą klirensu Tc 99 m-DPTA z surowicy): Pemetrexed jest wydalany głównie w postaci niezmienionej przez nerki. W badaniach

klinicznych nie stwierdzono konieczności zmiany dawki (z wyjątkiem zaleceń ustalonych dla wszystkich pacjentów) u osób z klirensem kreatyniny  $\geq 45$  ml/min. Nie zebrano dostatecznej ilości danych na temat stosowania pemetreksedu u osób z klirensem kreatyniny mniejszym niż 45 ml/min. Z tego względu nie zaleca się stosowania pemetreksedu u tych pacjentów (patrz punkt 4.4).

*Pacjenci z zaburzoną czynnością wątroby:* Nie wykazano związku między aktywnością AspAT, AlAT, całkowitym stężeniem bilirubiny a farmakokinetyką pemetreksedu. Nie przeprowadzono jednak osobnych analiz dla podgrup pacjentów z objawami zaburzeń czynności wątroby jak np. zwiększenie stężenia bilirubiny  $> 1,5$  razy powyżej górnej granicy wartości uznanych za prawidłowe i (lub) zwiększenie aktywności aminotransferaz  $> 3$ . razy powyżej górnej granicy wartości uznanych za prawidłowe (u pacjentów bez przerzutów nowotworu do wątroby) lub  $> 5$ . razy powyżej górnej granicy wartości uznanych za prawidłowe (u pacjentów z przerzutami nowotworowymi do wątroby).

### Sposób podawania

Środki ostrożności, które należy podjąć przed użyciem lub podaniem produktu leczniczego, patrz punkt 6.6. Pemetrexed Teva należy podawać we wlewie dożylnym w ciągu 10 minut w pierwszym dniu każdego 21-dniowego cyklu. Instrukcja dotycząca rekonstrukcji i rozcieńczania produktu, przed podaniem, patrz punkt 6.6.

### **4.3 Przeciwwskazania**

Nadwrażliwość na substancję czynną lub na którąkolwiek substancję pomocniczą wymienioną w punkcie 6.1.

Okres karmienia piersią (patrz punkt 4.6).

Jednoczesne podanie szczepionki przeciwko żółtej gorączce (patrz punkt 4.5).

### **4.4 Specjalne ostrzeżenia i środki ostrożności dotyczące stosowania**

Pemetrexed może wywoływać mielosupresję, objawiającą się neutropenią, trombocytopenią i niedokrwistością (lub pancytopenią) (patrz punkt 4.8). Wystąpienie mielosupresji zwykle oznacza konieczność zmniejszenia dawki. Podczas leczenia należy obserwować, czy nie występują objawy mielosupresji. Pemetreksedu nie należy podawać aż do momentu, gdy całkowita liczba neutrofilów wzrośnie co najmniej do poziomu 1500 komórek/mm<sup>3</sup>, a liczba płytek krwi wzrośnie co najmniej do poziomu 100 000 komórek/mm<sup>3</sup>. Decyzje o zmniejszeniu dawki podczas kolejnych cykli chemioterapii należy podejmować na podstawie obserwowanych w poprzednim cyklu najmniejszych wartości liczby neutrofilów i płytek krwi i największego stopnia nasilenia objawów toksyczności niehematologicznej (patrz punkt 4.2).

U osób, które przyjmowały kwas foliowy i witaminę B<sub>12</sub> przed rozpoczęciem leczenia pemetreksedem stwierdzono mniejszą toksyczność oraz zmniejszenie częstości występowania działań niepożądanych hematologicznych i niehematologicznych stopnia 3. lub 4., np. neutropenii, gorączki neutropenicznej i zakażeń z neutropenią stopnia 3. lub 4. Wszystkim pacjentom leczonym pemetreksedem należy zatem zalecić profilaktyczne stosowanie kwasu foliowego i witaminy B<sub>12</sub> w celu ograniczenia działań niepożądanych związanych z leczeniem (patrz punkt 4.2).

U pacjentów, którym przed leczeniem pemetreksedem nie podawano kortykosteroidów, obserwowano odczyny skórne. Częstość występowania i nasilenie odczynów skórnych może zmniejszyć premedykacja deksametazonem (lub innym równoważnym lekiem) (patrz punkt 4.2).

W badaniach leku nie uczestniczyła odpowiednio liczna grupa pacjentów z klirensem kreatyniny poniżej 45 ml/min. Z tego względu nie zaleca się stosowania pemetreksedu u osób z klirensem kreatyniny poniżej 45 ml/min (patrz punkt 4.2).

Pacjenci z łagodną lub umiarkowaną niewydolnością nerek (klirens kreatyniny od 45 do 79 ml/min) powinni unikać przyjmowania niesteroidowych leków przeciwzapalnych (NLPZ) takich jak ibuprofen i kwas acetylosalicylowy (> 1,3 g na dobę) na 2 dni przed podaniem pemetreksedu, w dniu podania leku i przez 2 dni po podaniu pemetreksedu (patrz punkt 4.5).

U pacjentów z łagodną lub umiarkowaną niewydolnością nerek, zakwalifikowanych do terapii pemetreksedem, należy przerwać stosowanie NLPZ o długim okresie półtrwania na co najmniej 5 dni przed podaniem pemetreksedu, w dniu podania leku i przez co najmniej 2 dni po podaniu pemetreksedu (patrz punkt 4.5).

Po podaniu pemetreksedu w monoterapii lub w skojarzeniu z innymi lekami chemioterapeutycznymi, zgłaszano wystąpienie ciężkich zaburzeń czynności nerek, w tym ostrej niewydolności nerek. U większości pacjentów, u których pojawiły się te zaburzenia stwierdzono obecność czynników ryzyka zaburzeń czynności nerek, w tym odwodnienie, wcześniej rozpoznane nadciśnienie lub cukrzycę.

Wpływ płynu w trzeciej przestrzeni, np. wysięku w opłucnej lub wodobrzusza, na pemetreksed nie został w pełni określony. W badaniu II fazy, u 31 pacjentów z guzami litymi i stabilną objętością płynu w trzeciej przestrzeni, po podaniu dawki pemetreksedu nie obserwowano różnic w znormalizowanym stężeniu w osoczu ani w klirensie w porównaniu z wartościami obserwowanymi u pacjentów, u których nie stwierdzono nagromadzenia płynu w trzeciej przestrzeni. Dlatego też, należy rozważyć wykonanie drenażu płynu nagromadzonego w trzeciej przestrzeni przed podaniem pemetreksedu, jednak może nie być to konieczne.

Obserwowano przypadki znacznego odwodnienia, związanego z toksycznym działaniem pemetreksedu stosowanego w skojarzeniu z cisplatyną na układ pokarmowy. W związku z tym przed podaniem leków należy podać pacjentowi leki przeciwwymiotne oraz przed i (lub) po ich podaniu płyny w odpowiedniej ilości.

Ciężkie sercowo-naczyniowe zdarzenia niepożądane, w tym zawał mięśnia sercowego i zdarzenia naczyniowo- mózgowe obserwowano niezbyt często podczas badań klinicznych z zastosowaniem pemetreksedu. Zdarzenia te występowały zwykle w przypadku gdy pemetreksed był stosowany w skojarzeniu z innym lekiem cytotoksycznym. U większości pacjentów, u których wystąpiły opisywane zdarzenia niepożądane, występowały wcześniej czynniki ryzyka chorób układu krążenia (patrz punkt 4.8).

U pacjentów chorych na nowotwory złośliwe często stwierdza się osłabienie czynności układu odpornościowego. W związku z tym nie zaleca się jednoczesnego podawania szczepionek żywych atenuowanych (patrz punkty 4.3 i 4.5).

Pemetreksed może uszkadzać materiał genetyczny. Zaleca się, aby mężczyźni dojrzało płciowo nie decydowali się na poczęcie dziecka podczas leczenia i w okresie 6 miesięcy po jego zakończeniu. Zaleca się stosowanie środków antykoncepcyjnych lub wstrzeźliwość płciową. Ze względu na możliwość wywołania przez pemetreksed trwałej niepłodności zaleca się, by przed rozpoczęciem leczenia mężczyźni zwrócili się o poradę do ośrodka specjalizującego się w kriokonserwacji nasienia.

Kobiety w wieku rozrodczym muszą stosować skuteczne metody antykoncepcji w okresie leczenia pemetreksedem (patrz punkt 4.6).

U pacjentów poddawanych radioterapii przed, w trakcie lub po stosowaniu pemetreksedu zgłaszano przypadki zapalenia płuc po napromienianiu. Należy zwrócić szczególną uwagę podczas leczenia tych pacjentów oraz zachować ostrożność w przypadku stosowania innych środków promieniowrażliwiających.

U pacjentów, którzy w ciągu poprzedzających tygodni lub lat poddawani byli radioterapii zgłaszano przypadki nawrotu objawów popromiennych.

Produkt leczniczy zawiera mniej niż 1mmol sodu (około 11 mg) na każdą fiolkę. Należy wziąć to pod uwagę w przypadku pacjentów kontrolujących zawartość sodu w diecie.

#### **4.5 Interakcje z innymi lekami i inne rodzaje interakcji**

Pemetreksed jest wydalany głównie w postaci niezmienionej, w wyniku wydzielania w kanalikach nerkowych, a w mniejszym stopniu w wyniku przesączania kłębuszkowego. Równoczesne stosowanie leków nefrotoksycznych (np. antybiotyków aminoglikozydowych, diuretyków pętlowych, związków platyny, cyklosporyny) może potencjalnie prowadzić do wydłużenia klirensu pemetreksedu. Należy zachować ostrożność, stosując pemetreksed z lekami z wyżej wymienionych grup. Jeżeli zachodzi konieczność, należy ściśle kontrolować klirens kreatyniny.

Równoczesne stosowanie substancji, które również są wydzielane w kanalikach nerkowych (np. probenecydu, penicyliny) może potencjalnie prowadzić do opóźnionego usuwania pemetreksedu z organizmu. Należy zachować ostrożność, stosując pemetreksed z takimi lekami. Jeżeli zachodzi taka konieczność, należy ściśle kontrolować klirens kreatyniny.

U pacjentów z prawidłową czynnością nerek (klirens kreatyniny  $\geq 80$  ml/min), stosowanie dużych dawek niesteroidowych leków przeciwzapalnych (NLPZ, takich jak ibuprofen  $> 1600$  mg na dobę) oraz kwasu acetylosalicylowego w większych dawkach ( $\geq 1,3$  g na dobę) może spowodować zmniejszenie wydalania pemetreksedu a w konsekwencji zwiększenie częstości występowania działań niepożądanych. Należy zwrócić szczególną uwagę w czasie stosowania dużych dawek NLPZ oraz kwasu acetylosalicylowego równocześnie z pemetreksedem u pacjentów z prawidłową czynnością nerek (klirens kreatyniny  $\geq 80$  ml/min).

U pacjentów z łagodną lub umiarkowaną niewydolnością nerek (klirens kreatyniny od 45 do 79 ml/min), należy unikać równoczesnego podawania pemetreksedu z NLPZ (np. ibuprofenem) lub z kwasem acetylosalicylowym w dużych dawkach 2 dni przed podaniem pemetreksedu, w dniu podania i przez 2 dni po podaniu pemetreksedu (patrz punkt 4.4).

Z powodu braku informacji dotyczących możliwych interakcji z NLPZ o dłuższym okresie półtrwania takich jak piroksydam lub rofekoksyb, u pacjentów z łagodną lub umiarkowaną niewydolnością nerek należy przerwać stosowanie tych leków w okresie co najmniej 5 dni przed podaniem pemetreksedu, w dzień podania leku i co najmniej 2 dni po podaniu pemetreksedu (patrz punkt 4.4). Jeżeli konieczne jest jednoczesne stosowanie NLPZ, należy uważnie kontrolować stan pacjentów w celu wykrycia objawów toksyczności, szczególnie zahamowania czynności szpiku i toksyczności ze strony przewodu pokarmowego.

Metabolizm pemetreksedu w wątrobie zachodzi w ograniczonym stopniu. Z badań *in vitro* z zastosowaniem mikrosomów z ludzkiej wątroby wynika, że nie należy oczekiwać klinicznie istotnego hamowania przez pemetreksed metabolizmu leków z udziałem izoenzymów CYP3A, CYP2D6, CYP2C9 i CYP1A2.

Interakcje typowe dla wszystkich leków cytotoksycznych:

Ze względu na zwiększone ryzyko zakrzepicy u pacjentów chorych na nowotwory złośliwe, często stosuje się leczenie przeciwzakrzepowe. Jeżeli podjęto decyzję o podawaniu pacjentowi leków przeciwzakrzepowych, ze względu na dużą zmienność osobniczą w czynności układu krzepnięcia u tego samego pacjenta, w różnych fazach choroby i możliwość interakcji doustnych leków przeciwzakrzepowych i chemioterapeutyków przeciwnowotworowych konieczne jest częstsze oznaczanie wskaźnika INR (ang. *International Normalised Ratio*).

Jednoczesne stosowanie przeciwwskazane: szczepionka przeciwko żółtej gorączce – możliwość wystąpienia prowadzącego do zgonu uogólnionego odczynu poszczepiennego (patrz punkt 4.3).

Jednoczesne stosowanie niezalecane: szczepionki żywe, atenuowane (z wyjątkiem szczepionki przeciwko żółtej gorączce, której jednoczesne stosowanie jest przeciwwskazane) – możliwość wystąpienia układowego odczynu mogącego prowadzić do zgonu pacjenta. Ryzyko wystąpienia odczynu jest większe u pacjentów ze zmniejszoną odpornością spowodowaną chorobą podstawową. Należy stosować szczepionki inaktywowane, jeżeli takie istnieją (*poliomyelitis*) (patrz punkt 4.4).

#### **4.6 Wpływ na płodność, ciążę i laktację**

Antykoncepcja u mężczyzn i kobiet

Kobiety w wieku rozrodczym muszą stosować skuteczne metody antykoncepcji w okresie leczenia pemetreksesem. Pemetreksed może uszkadzać materiał genetyczny. Dojrzały płciowo mężczyźni nie powinni decydować się na poczęcie dziecka podczas leczenia i w okresie 6 miesięcy po jego zakończeniu. Zaleca się stosowanie środków antykoncepcyjnych lub wstrzemięźliwość płciową.

#### Ciąża

Brak danych dotyczących stosowania pemetreksedu u kobiet w ciąży, jednak należy podejrzewać, że pemetreksed stosowany w okresie ciąży, podobnie jak inne antymetabolity, powoduje ciężkie uszkodzenia płodu. W badaniach na zwierzętach wykazano szkodliwy wpływ leku na rozrodczość (patrz punkt 5.3). Pemetreksedu nie należy stosować w okresie ciąży, chyba że po starannym rozważeniu konieczności leczenia matki i ryzyka dla płodu (patrz punkt 4.4).

#### Karmienie piersią

Nie wiadomo, czy pemetreksed przenika do mleka kobiecego. Nie można wykluczyć występowania objawów niepożądanych u dzieci karmionych mlekiem matki leczonej pemetreksesem. W okresie leczenia pemetreksesem należy zaprzestać karmienia piersią (patrz punkt 4.3).

#### Płodność

Ze względu na możliwość wywołania przez pemetreksed trwałej niepłodności zaleca się, by przed rozpoczęciem leczenia mężczyźni zwrócili się o poradę do ośrodka specjalizującego się w konserwacji nasienia.

### **4.7 Wpływ na zdolność prowadzenia pojazdów i obsługiwanie maszyn**

Nie przeprowadzano badań nad wpływem leku na zdolność prowadzenia pojazdów mechanicznych i obsługiwanie maszyn. Donoszono jednak o występowaniu znużenia u osób leczonych pemetreksesem. Należy ostrzec pacjentów, by nie prowadzili pojazdów mechanicznych i nie obsługiwali maszyn, jeżeli wystąpi ten objaw.

### **4.8 Działania niepożądane**

#### **Podsumowanie profilu bezpieczeństwa**

Do najczęściej zgłaszanych działań niepożądanych podczas stosowania pemetreksedu w monoterapii i w skojarzeniu należą: zahamowanie czynności szpiku, objawiające się niedokrwistością, neutropenią, leukopenią, trombocytopenią; objawy toksyczności w obrębie układu pokarmowego takie jak: jadłowstręt, nudności, wymioty, biegunka, zaparcie, zapalenie gardła, zapalenie błon śluzowych i zapalenie jamy ustnej. Do innych działań niepożądanych należą: nefrotoksyczność, zwiększona aktywność aminotransferaz, łysienie, zmęczenie, odwodnienie, wysypka, zakażenie lub posocznica i neuropatia. Rzadko obserwowane objawy to: zespół Stevensa-Johnsona i martwica rozplywna naskórka.

#### **Tabelaryczne zestawienie działań niepożądanych**

W zamieszczonej poniżej tabeli przedstawiono częstość występowania oraz nasilenie działań niepożądanych, obserwowanych u > 5% ze 168 pacjentów chorych na międzybłoniaka opłucnej, których przydzielono w sposób losowy do grupy leczonej cisplatyną w skojarzeniu z pemetreksesem i 163 pacjentów z międzybłoniakiem, których przydzielono do grupy otrzymującej cisplatynę w monoterapii. W obu grupach wszystkim pacjentom (nie leczonym wcześniej chemioterapią) podawano w odpowiednich dawkach kwas foliowy i witaminę B<sub>12</sub>.

#### *Objawy niepożądane*

Ocena częstości: bardzo często ( $\geq 1/10$ ), często ( $\geq 1/100$  i  $< 1/10$ ), niezbyt często ( $\geq 1/1000$  i  $< 1/100$ ), rzadko ( $\geq 1/10\ 000$  i  $< 1/1\ 000$ ), bardzo rzadko ( $< 1/10\ 000$ ), częstość nie jest znana (nie można określić na podstawie dostępnych danych ze zgłoszeń spontanicznych).

Objawy niepożądane występujące z tą samą częstością są przedstawione w kolejności zmniejszającego



się nasilenia objawów.

Klasyfikacja układów i narządów	Częstość	Zdarzenie niepożądane*	Pemetreksed/cisplatyna		Cisplatyna	
			(N=168)		(N=163)	
			Toksyczność wszystkie stopnie (%)	Toksyczność stopień 3. – 4. (%)	Toksyczność wszystkie stopnie (%)	Toksyczność stopień 3. – 4. (%)
Zaburzenia krwi i układu chłonnego	Bardzo często	Neutrofile/ Granulocyty - zmniejszona liczba	56,0	23,2	13,5	3,1
		Leukocyty - zmniejszona liczba	53,0	14,9	16,6	0,6
		Hemoglobina - zmniejszone stężenie	26,2	4,2	10,4	0,0
		Płytki krwi - zmniejszona liczba	23,2	5,4	8,6	0,0
Zaburzenia metabolizmu i odżywiania	Często	Odwodnienie	6,5	4,2	0,6	0,6
Zaburzenia układu nerwowego	Bardzo często	Neuropatia nerwów czuciowych	10,1	0,0	9,8	0,6
	Często	Zaburzenia smaku	7,7	0,0***	6,1	0,0***
Zaburzenia oka	Często	Zapalenie spojówek	5,4	0,0	0,6	0,0
Zaburzenia żołądka i jelit	Bardzo często	Biegunka	16,7	3,6	8,0	0,0
		Wymioty	56,5	10,7	49,7	4,3
		Zapalenie jamy ustnej/ zapalenie gardła	23,2	3,0	6,1	0,0
		Nudności	82,1	11,9	76,7	5,5
		Jadłowstręt	20,2	1,2	14,1	0,6
		Zaparcie	11,9	0,6	7,4	0,6
	Często	Niestrawność	5,4	0,6	0,6	0,0
Zaburzenia skóry i tkanki podskórnej	Bardzo często	Wysypka	16,1	0,6	4,9	0,0
		Łysienie	11,3	0,0***	5,5	0,0***
Zaburzenia nerek i dróg moczowych	Bardzo często	Kreatynina – zwiększenie stężenia	10,7	0,6	9,8	1,2
		Zmniejszenie klirensu kreatyniny**	16,1	0,6	17,8	1,8
Zaburzenia ogólne i stany w miejscu podania	Bardzo często	Zmęczenie	47,6	10,1	42,3	9,2

\*Definicje określające każdy stopień toksyczności można znaleźć w dokumencie CTC wersja 2 wg *National Cancer Institute*, z wyjątkiem terminu „zmniejszenie klirensu kreatyniny”

\*\* wywodzi się od terminu „inne nerkowe/moczowo-płciowe”.

\*\*\*Wg NCI CTC (v2.0; NCI 1998) zaburzenia smaku i łysienie należy zgłaszać jedynie jako objawy toksyczności stopnia 1. lub 2.

W tabeli przyjęto 5% jako wartość progową częstości występowania wszystkich zdarzeń, w przypadku których osoba je rejestrująca brała pod uwagę możliwość związku z podawaniem pemetreksedu i cisplatyny.

Klinicznie istotne objawy toksyczności wg CTC, które stwierdzono u  $\geq 1\%$  i  $\leq 5\%$  pacjentów, przydzielonych losowo do grupy leczonej cisplatyną i pemetreksedem: niewydolność nerek, zakażenia, gorączka, gorączka neutropeniczna, zwiększenie aktywności AspAT, AlAT i GGT, pokrzywka i ból w klatce piersiowej. Klinicznie istotne objawy toksyczności wg CTC, które stwierdzono u  $< 1\%$  pacjentów przydzielonych losowo do grupy leczonej cisplatyną i pemetreksedem: arytmia i neuropatia nerwów ruchowych.

W poniższej tabeli przedstawiono częstość występowania oraz nasilenie działań niepożądanych, które wystąpiły u ponad 5% pacjentów z ogólnej liczby 265 osób przydzielonych w sposób losowy do grupy leczonej pemetreksedem w monoterapii z suplementacją kwasu foliowego i witaminy B<sub>12</sub> oraz 276 pacjentów przydzielonych do grupy otrzymującej docetaksel w monoterapii. U wszystkich pacjentów rozpoznano miejscowo zaawansowany lub dający przerzuty niedrobnokomórkowy rak płuca. Wszyscy pacjenci byli wcześniej poddani chemioterapii.

Klasyfikacja układów i narządów	Częstość	Zdarzenie niepożądane*	Pemetrekсед N=265		Docetaksel N=276	
			Toksyczność wszystkie stopnie (%)	Toksyczność stopień 3. – 4. (%)	Toksyczność wszystkie stopnie (%)	Toksyczność stopień 3. – 4. (%)
Zaburzenia krwi i układu chłonnego	Bardzo często	Neutrofile/ Granulocyty - zmniejszona liczba	10,9	5,3	45,3	40,2
		Leukocyty - zmniejszona liczba	12,1	4,2	34,1	27,2
		Hemoglobina - zmniejszone stężenie	19,2	4,2	22,1	4,3
	Często	Płytki krwi - zmniejszona liczba	8,3	1,9	1,1	0,4
Zaburzenia żołądka i jelit	Bardzo często	Biegunka	12,8	0,4	24,3	2,5
		Wymioty	16,2	1,5	12,0	1,1
		Zapalenie jamy ustnej/ zapalenie gardła	14,7	1,1	17,4	1,1
		Nudności	30,9	2,6	16,7	1,8
		Jadłowstręt	21,9	1,9	23,9	2,5
	Często	Zaparcie	5,7	0,0	4,0	0,0
Zaburzenia wątroby i dróg żółciowych	Często	AlAT- zwiększenie	7,9	1,9	1,4	0,0
		AspAT- zwiększenie	6,8	1,1	0,7	0,0
Zaburzenia skóry i tkanki podskórnej	Bardzo często	Wysypka/ łuszczenie skóry	14,0	0,0	6,2	0,0
	Często	Świąd	6,8	0,4	1,8	0,0

Klasyfikacja układów i narządów	Częstość	Zdarzenie niepożądane*	Pemetrekseid N=265		Docetaksel N=276	
			Toksyczność wszystkie stopnie (%)	Toksyczność stopień 3. – 4. (%)	Toksyczność wszystkie stopnie (%)	Toksyczność stopień 3. – 4. (%)
		Łysienie	6,4	0,4**	37,7	2,2**
Zaburzenia ogólne i stany w miejscu podania	Bardzo często	Zmęczenie	34,0	5,3	35,9	5,4
	Często	Gorączka	8,3	0,0	7,6	0,0

\*Definicje określające każdy stopień toksyczności można znaleźć w dokumencie CTC wersja 2 wg *National Cancer Institute*.

\*\*Wg NCI CTC (v2.0; NCI 1998) łysienie należy zgłaszać jedynie jako objaw toksyczności stopnia 1. lub 2.

W tabeli przyjęto 5% jako wartość progową częstości występowania wszystkich zdarzeń, w przypadku których osoba je rejestrująca brała pod uwagę możliwość związku z podawaniem pemetrekseidu.

Klinicznie istotne objawy toksyczności zgodne z CTC, które stwierdzono u  $\geq 1\%$  i  $\leq 5\%$  pacjentów, przydzielonych losowo do grupy leczonej pemetrekseidem: zakażenie bez neutropenii, gorączka neutropeniczna, reakcja alergiczna lub nadwrażliwość, zwiększenie stężenia kreatyniny, neuropatia nerwów ruchowych, neuropatia nerwów czuciowych, rumień wielopostaciowy i ból brzucha.

Klinicznie istotne objawy toksyczności zgodne z CTC, które stwierdzono u  $< 1\%$  pacjentów przydzielonych losowo do grupy leczonej pemetrekseidem: arytmie nadkomorowe.

Stwierdzono podobieństwo istotnych klinicznie objawów toksyczności stopnia 3. i 4., obserwowanych w badaniach laboratoryjnych wykonanych w przebiegu trzech badań II fazy z zastosowaniem pemetrekseidu w monoterapii (n = 164, analiza łączna) i w opisanym wyżej badaniu III fazy, również dotyczącym zastosowania pemetrekseidu w monoterapii. Różnice dotyczyły częstości występowania neutropenii (odpowiednio 12,8% *versus* 5,3%) i zwiększonej aktywności aminotransferazy alaninowej (odpowiednio 15,2% *versus* 1,9%). Stwierdzone różnice prawdopodobnie wynikały ze zróżnicowania populacji pacjentów, ponieważ w badaniach II fazy uczestniczyły zarówno pacjentki z rakiem piersi, niepoddawane wcześniej chemioterapii, jak i pacjentki wcześniej intensywnie leczone z powodu raka piersi, z wykrytymi wcześniej przerzutami do wątroby i (lub) nieprawidłowymi wynikami badań czynności wątroby przed rozpoczęciem badań.

W zamieszczonej poniżej tabeli przedstawiono częstość występowania oraz nasilenie działań niepożądanych, potencjalnie związanych ze stosowaniem leku jakie zgłoszono u  $> 5\%$  z 839 pacjentów z niedrobnokomórkowym rakiem płuca, których przydzielono w sposób losowy do grupy leczonej cisplatyną w skojarzeniu z pemetrekseidem i u 830 pacjentów z niedrobnokomórkowym rakiem płuca, których przydzielono w sposób losowy do grupy otrzymującej cisplatynę w skojarzeniu z gemcytabiną. Wszyscy pacjenci otrzymali badaną terapię jako pierwsze leczenie niedrobnokomórkowego raka płuca w stadium miejscowo zaawansowanym lub z przerzutami. W obu grupach wszystkim pacjentom podawano w odpowiednich dawkach kwas foliowy i witaminę B<sub>12</sub>.

Klasyfikacja układów i narządów	Częstość	Zdarzenie niepożądane*	Pemetrekse/cisplatyna (N=839)		Gemcytabina/cisplatyna (N=830)	
			Toksyczność wszystkie stopnie (%)	Toksyczność stopień 3 – 4 (%)	Toksyczność wszystkie stopnie (%)	Toksyczność stopień 3 – 4 (%)
Zaburzenia krwi i układu chłonnego	Bardzo często	Hemoglobina - zmniejszone stężenie	33,0*	5,6*	45,7*	9,9*
		Neutrofile/ Granulocyty – zmniejszona liczba	29,0*	15,1*	38,4*	26,7*
		Leukocyty – zmniejszona liczba	17,8	4,8*	20,6	7,6*
		Płytki krwi - zmniejszona liczba	10,1*	4,1*	26,6*	12,7*
Zaburzenia układu nerwowego	Często	Neuropatia nerwów czuciowych	8,5*	0,0*	12,4*	0,6*
		Zaburzenia smaku	8,1	0,0***	8,9	0,0***
Zaburzenia żołądka i jelit	Bardzo często	Nudności	56,1	7,2*	53,4	3,9*
		Wymioty	39,7	6,1	35,5	6,1
		Jadłowstręt	26,6	2,4*	24,2	0,7*
		Zaparcie	21,0	0,8	19,5	0,4
		Zapalenie jamy ustnej/ zapalenie gardła	13,5	0,8	12,4	0,1
		Biegunka bez kolostomii	12,4	1,3	12,8	1,6
	Często	Niestrawność/Zgaga	5,2	0,1	5,9	0,0
Zaburzenia skóry i tkanki podskórnej	Bardzo często	Łysienie	11,9*	0***	21,4*	0,5***
	Często	Wysypka/ Łuszczenie skóry	6,6	0,1	8,0	0,5
Zaburzenia nerek i dróg moczowych	Bardzo często	Kreatynina- zwiększenie stężenia	10,1*	0,8	6,9*	0,5
Zaburzenia ogólne i stany w miejscu podania	Bardzo często	Zmęczenie	42,7	6,7	44,9	4,9

\* wartości  $P < 0,05$  w teście Fisher Exact odnosi się do porównań pomiędzy terapią skojarzoną pemetreksesem z cisplatyną a terapią skojarzoną gemcytabiną z cisplatyną

\*\* Definicje określające każdy stopień toksyczności można znaleźć w dokumencie *National Cancer Institute* CTC (v2.0; NCI 1998)

\*\*\* Wg NCI CTC (v2.0; NCI 1998) zaburzenia smaku i łysienie należy zgłaszać jedynie jako objawy toksyczności stopnia 1. lub 2.

W tabeli przyjęto 5% jako wartość progową częstości występowania wszystkich zdarzeń, w przypadku których osoba je rejestrująca brała pod uwagę możliwość związku z podawaniem pemetreksedu i cisplatyny.

Klinicznie istotne objawy toksyczności, które stwierdzono u  $\geq 1\%$  i  $\leq 5\%$  pacjentów przydzielonych w sposób losowy do grupy leczonej cisplatyną i pemetreksesem: zwiększenie aktywności AspAT, zwiększenie aktywności AlAT, zakażenia, gorączka neutropeniczna, niewydolność nerek, gorączka, odwodnienie, zapalenie spojówek i zmniejszenie klirensu kreatyniny.

Klinicznie istotne objawy toksyczności, które stwierdzono u  $< 1\%$  pacjentów przydzielonych w sposób losowy do grupy leczonej cisplatyną i pemetreksesem: zwiększenie aktywności GGT, ból w klatce piersiowej, arytmia i neuropatia nerwów ruchowych.

Klinicznie istotne objawy toksyczności w odniesieniu do płci były podobne do obserwowanych w całkowitej populacji pacjentów otrzymujących pemetreksed i cisplatynę.

W zamieszczonej poniżej tabeli przedstawiono częstość występowania oraz nasilenie działań niepożądanych potencjalnie związanych ze stosowaniem leku jakie zgłoszono u  $> 5\%$  z 800 pacjentów, których przydzielono w sposób losowy do grupy otrzymującej pemetreksed w monoterapii i u 402 pacjentów, których przydzielono w sposób losowy do grupy otrzymującej placebo, w badaniu poświęconym ocenie leczenia podtrzymującego z zastosowaniem pemetreksedu w monoterapii (JMEN: N = 663) oraz badaniu poświęconym ocenie leczenia podtrzymującego pemetreksesem w ramach kontynuacji leczenia tym lekiem (PARAMOUNT: N = 539). U wszystkich pacjentów rozpoznano niedrobnokomórkowego raka płuca w stopniu zaawansowania IIIB lub IV i zastosowano wcześniej chemioterapię, opartą na pochodnych platyny. W obu grupach wszystkim pacjentom podawano w odpowiednich dawkach kwas foliowy i witaminę B<sub>12</sub>.

Klasyfikacja układów i narządów	Częstość*	Zdarzenie niepożądane**	Pemetreksed*** (N=800)		Placebo*** (N=402)	
			Toksyczność wszystkie stopnie (%)	Toksyczność stopień 3. – 4. (%)	Toksyczność wszystkie stopnie (%)	Toksyczność stopień 3. – 4. (%)
Zaburzenia krwi i układu chłonnego	Bardzo często	Hemoglobina - zmniejszone stężenie	18,0	4,5	5,2	0,5
	Często	Leukocyty - zmniejszona liczba	5,8	1,9	0,7	0,2
		Neutrofile - zmniejszona liczba	8,4	4,4	0,2	0,0
Zaburzenia układu nerwowego	Często	Neuropatia nerwów czuciowych	7,4	0,6	5,0	0,2
Zaburzenia żołądka i jelit	Bardzo często	Nudności	17,3	0,8	4,0	0,2
		Jadłowstręt	12,8	1,1	3,2	0,0
	Często	Wymioty	8,4	0,3	1,5	0,0
		Zapalenie jamy ustnej/zapalenie błon śluzowych	6,8	0,8	1,7	0,0
Zaburzenia wątroby i dróg żółciowych	Często	AlAT– zwiększenie aktywności	6,5	0,1	2,2	0,0
		AspAT– zwiększenie aktywności	5,9	0,0	1,7	0,0
Zaburzenia skóry i tkanki podskórnej	Często	Wysypka/ Łuszczenie skóry	8,1	0,1	3,7	0,0
Zaburzenia ogólne i stany w	Bardzo często	Zmęczenie	24,1	5,3	10,9	0,7
	Często	Ból	7,6	0,9	4,5	0,0

miejscu podania		Obrzęk	5,6	0,0	1,5	0,0
Zaburzenia nerek	Często	Zaburzenia nerek****	7,6	0,9	1,7	0,0

Skróty: ALAT = aminotransferaza alaninowa; AspAT = aminotransferaza asparaginowa; CTCAE = ang. Common Terminology Criteria for Adverse Event; NCI = ang. *National Cancer Institute*; SGOT = aminotransferaza glutaminianowo-szczawiooctowa, SGPT = aminotransferaza glutaminopirogronianowa.

\* Określenie częstości występowania: bardzo często  $\geq 10\%$ ; często  $> 5\%$  i  $< 10\%$ . W tabeli przyjęto 5% jako wartość progową częstości występowania wszystkich zdarzeń, w przypadku których osoba je rejestrująca brała pod uwagę możliwość związku z podawaniem pemetreksedu.

\*\* Definicje określające każdy stopień toksyczności można znaleźć w dokumencie CTCAE (wersja 3.0 NCI 2003) wg *National Cancer Institute*. Pokazane częstości występowania są zgodne z wersją 3.0 dokumentu CTCAE.

\*\*\* Zbiorcza tabela działań niepożądanych zestawia wyniki badania JMEN poświęconego ocenie leczenia podtrzymującego pemetreksedem (N = 663) oraz badania PARAMOUNT poświęconego ocenie leczenia podtrzymującego pemetreksedem w ramach kontynuacji leczenia tym lekiem (N = 539).

\*\*\*\* Określenie zbiorcze obejmuje zwiększenie stężenia kreatyniny w surowicy krwi lub we krwi, zmniejszenie szybkości przesączania kłębuszkowego, niewydolność nerek i zaburzenia nerek lub zaburzenia układu moczowo-płciowego – inne.

Klinicznie istotne objawy toksyczności wg CTC, które stwierdzono u  $\geq 1\%$  i  $\leq 5\%$  pacjentów, przydzielonych losowo do grupy leczonej pemetreksedem: gorączka neutropeniczna, zakażenie, zmniejszona liczba płytek krwi, biegunka, zaparcie, łysienie, świąd, gorączka (bez neutropenii), choroba warstwy powierzchniowej gałki ocznej (w tym zapalenie spojówek), nasilone łzawienie, zawroty głowy i neuropatia nerwów ruchowych.

Klinicznie istotne objawy toksyczności wg CTC, które stwierdzono u  $< 1\%$  pacjentów przydzielonych w sposób losowy do grupy leczonej pemetreksedem: reakcja alergiczna lub nadwrażliwość, rumień wielopostaciowy, arytmia nadkomorowa i zatorowość płucna.

Bezpieczeństwo oceniono u pacjentów, których przydzielono w sposób losowy do grup otrzymujących pemetreksed (N = 800). Częstość występowania zdarzeń niepożądanych została określona na podstawie zgłoszeń od pacjentów, którzy otrzymali  $\leq 6$  cykli leczenia podtrzymującego pemetreksedem (N = 519) i porównana z częstością obserwowaną u pacjentów, którzy otrzymali  $> 6$  cykli leczenia pemetreksedem (N = 281). Obserwowano zwiększenie częstości występowania zdarzeń niepożądanych (wszystkich stopni) wraz z wydłużeniem czasu ekspozycji. Obserwowano istotne zwiększenie częstości występowania neutropenii stopnia 3. lub 4. potencjalnie związanej ze stosowaniem leku w przypadku dłuższego stosowania pemetreksedu ( $\leq 6$  cykli: 3,3%,  $> 6$  cykli: 6,4%: p = 0,046). Nie obserwowano istotnych statystycznie różnic w częstości występowania innych poszczególnych zdarzeń niepożądanych stopnia 3., 4. lub 5. w przypadku dłuższego stosowania produktu.

W trakcie badań klinicznych z zastosowaniem pemetreksedu obserwowano niezbyt częste ciężkie zdarzenia niepożądane ze strony układu sercowo-naczyniowego, w tym zawał mięśnia sercowego, dusznica bolesna, udar mózgu i przemijające niedokrwienie mózgu, występujące zwykle wtedy, gdy pemetreksed był stosowany w skojarzeniu z innym lekiem cytotoksycznym. U większości pacjentów, u których wystąpiły opisywane zdarzenia niepożądane, stwierdzono wcześniej obciążenie czynnikami ryzyka chorób układu krążenia.

Rzadkie przypadki zapalenia wątroby, potencjalnie ciężkie, były zgłaszane w czasie prowadzenia badań klinicznych z pemetreksedem.

Podczas badań klinicznych z pemetreksedem niezbyt często obserwowano pancytopenię.

W trakcie badań klinicznych, u pacjentów leczonych pemetreksedem niezbyt często zgłaszano przypadki zapalenia okrężnicy (w tym krwawienie z jelit i odbytu, czasami prowadzące do zgonu, perforację jelit, martwicę jelit i zapalenie jelita ślepego).

Podczas badań klinicznych u pacjentów leczonych pemetreksedem niezbyt często zgłaszano przypadki śródmiąższowego zapalenia płuc z niewydolnością oddechową, czasami prowadzące do zgonu.

U pacjentów leczonych pemetreksedem niezbyt często zgłaszano przypadki obrzęków.

Podczas badań klinicznych z pemetreksedem niezbyt często obserwowano zapalenie przełyku lub popromienne zapalenie przełyku.

Podczas badań klinicznych z pemetreksedem często zgłaszano wystąpienie posocznicy, niekiedy będącej przyczyną zgonu.

Po wprowadzeniu produktu leczniczego do obrotu u chorych leczonych pemetreksedem obserwowano i zgłaszano następujące objawy niepożądane:

Po zastosowaniu pemetreksedu w monoterapii lub w skojarzeniu z innymi lekami chemioterapeutycznymi, niezbyt często zgłaszano przypadki ostrej niewydolności nerek (patrz punkt 4.4).

U pacjentów poddawanych radioterapii przed, w trakcie lub po stosowaniu pemetreksedu niezbyt często zgłaszano przypadki popromiennego zapalenia płuc (patrz punkt 4.4).

U pacjentów poddanych uprzednio radioterapii rzadko zgłaszano przypadki nawrotów objawów popromiennych (patrz punkt 4.4).

Niezbyt często zgłaszano przypadki niedokrwienia obwodowego, prowadzącego niekiedy do martwicy kończyny.

Rzadko zgłaszano skórne choroby pęcherzowe, w tym Zespół Stevensa-Johnsona i martwicę rozplywną naskórka, w niektórych przypadkach prowadzące do zgonu.

Rzadko u pacjentów leczonych pemetreksedem, zgłaszano występowanie niedokrwistości hemolitycznej.

Rzadko zgłaszano przypadki wstrząsu anafilaktycznego.

#### Zgłaszanie podejrzewanych działań niepożądanych

Po dopuszczeniu produktu leczniczego do obrotu istotne jest zgłaszanie podejrzewanych działań niepożądanych. Umożliwia to nieprzerwane monitorowanie stosunku korzyści do ryzyka stosowania produktu leczniczego. Osoby należące do fachowego personelu medycznego powinny zgłaszać wszelkie podejrzewane działania niepożądane za pośrednictwem

Departamentu Monitorowania Niepożądanych Działań Produktów Leczniczych Urzędu Rejestracji Produktów Leczniczych, Wyrobów Medycznych i Produktów Biobójczych

Al. Jerozolimskie 181C, 02-222 Warszawa

Tel.: + 48 22 49 21 301

Faks: + 48 22 49 21 309

e-mail: [ndl@urpl.gov.pl](mailto:ndl@urpl.gov.pl)

Działania niepożądane można zgłaszać również podmiotowi odpowiedzialnemu.

#### **4.9 Przedawkowanie**

Objawy przedawkowania, o jakich donoszono, obejmują: neutropenię, niedokrwistość, trombocytopenię, zapalenie błon śluzowych, polineuropatię czuciową i wysypkę. Prawdopodobne powikłania przedawkowania to: mielosupresja, objawiająca się neutropenią, trombocytopenią i niedokrwistością. Mogą także wystąpić zakażenia z gorączką lub bez gorączki, biegunka i (lub) zapalenie błon śluzowych. Jeżeli podejrzewane jest przedawkowanie należy monitorować stan pacjenta, wykonując badania morfologii krwi, i w razie potrzeby wdrożyć leczenie podtrzymujące. Jeżeli doszło do przedawkowania pemetreksedu, należy rozważyć zastosowanie folianu wapnia lub kwasu foliowego.

## 5. WŁAŚCIWOŚCI FARMAKOLOGICZNE

### 5.1 Właściwości farmakodynamiczne

Grupa farmakoterapeutyczna: analogi kwasu foliowego, kod ATC: L01BA04

Pemetrexed Teva (pemetreksed) to lek przeciwnowotworowy o wielokierunkowym działaniu, analog kwasu foliowego zaburzający podstawowe procesy metaboliczne wykorzystujące folany niezbędne dla podziału komórek.

W badaniach *in vitro* wykazano, że wielokierunkowe działanie pemetreksedu polega na hamowaniu syntazy tymidylowej (TS), reduktazy dihydrofolanowej (DHFR) i formylotransferazy rybonukleotydu glicynamidowego (GARFT), czyli podstawowych enzymów wykorzystujących folany, uczestniczących w biosyntezie *de novo* nukleotydów tymidynowych i purynowych. Transport pemetreksedu do wnętrza komórek odbywa się z udziałem systemu nośnika zredukowanych folanów i białka błonowego wiążącego folany. W komórce pemetreksed jest szybko i wydajnie przekształcany w poliglutaminiany przez enzym syntetazę folylpoliglutaminianową. Poliglutaminiany pozostają we wnętrzu komórki i wykazują jeszcze silniejsze działanie hamujące TS i GARFT.

Proces poliglutaminizacji, którego intensywność zależy od czasu i stężenia, zachodzi w komórkach nowotworowych oraz w mniejszym stopniu w prawidłowych tkankach organizmu. Metabolity powstające w wyniku poliglutaminizacji charakteryzują się wydłużonym okresem półtrwania wewnątrz komórki, co warunkuje dłuższe działanie leku w komórkach nowotworów złośliwych.

#### Skuteczność kliniczna:

#### Złośliwy międzybłoniak opłucnej:

Badanie EMPHACIS (wieloośrodkowe, randomizowane badanie III fazy z pojedynczą ślepą próbą, porównujące stosowanie pemetreksedu + cisplatyny i samej cisplatyny u nieleczonych wcześniej chemioterapią pacjentów ze złośliwym międzybłoniakiem opłucnej) wykazało, że mediana czasu przeżycia pacjentów leczonych pemetreksedem i cisplatyną była o 2,8 miesiąca większa (różnica istotna statystycznie) w porównaniu z osobami leczonymi tylko cisplatyną.

W okresie trwania badania stosowano suplementację małymi dawkami kwasu foliowego i witaminy B<sub>12</sub> w celu ograniczenia objawów toksyczności. W głównej analizie wykorzystano dane o wszystkich pacjentach przydzielonych losowo do jednej z podgrup, którzy otrzymali badany lek (pacjenci randomizowani i leczeni). Do analizy podgrup wybrano dane o pacjentach, którzy otrzymywali kwas foliowy i witaminę B<sub>12</sub> przez cały okres leczenia ocenianego w badaniu (pacjenci z pełną suplementacją). Wyniki tych analiz skuteczności przedstawiono w poniższej tabeli:

#### **Skuteczność stosowania pemetreksedu + cisplatyna w porównaniu z monoterapią cisplatyną w leczeniu złośliwego międzybłoniak opłucnej**

Parametr skuteczności	Pacjenci randomizowani i leczeni		Pacjenci z pełną suplementacją	
	Pemetreksed / cisplatyna (N=226)	Cisplatyna (N=222)	Pemetreksed / cisplatyna (N=168)	Cisplatyna (N=163)
Mediana czasu przeżycia (miesiące) (95% CI)	12,1 (10,0 – 14,4)	9,3 (7,8 – 10,7)	13,3 (11,4 – 14,9)	10,0 (8,4 – 11,9)
wartość p* w teście Log Rank	0,020		0,051	
Mediana czasu do progresji choroby (miesiące) (95% CI)	5,7 (4,9 – 6,5)	3,9 (2,8 – 4,4)	6,1 (5,3 – 7,0)	3,9 (2,8 – 4,5)
wartość p* w teście Log Rank	0,001		0,008	
Czas do niepowodzenia leczenia	4,5	2,7	4,7	2,7



(miesiące) (95% CI)	(3,9 – 4,9)	(2,1 – 2,9)	(4,3 – 5,6)	(2,2 – 3,1)
wartość p* w teście Log Rank	0,001		0,001	
Całkowity odsetek odpowiedzi na leczenie** (95% CI)	41,3% (34,8 – 48,1)	16,7% (12,0 – 22,2)	45,5% (37,8 – 53,4)	19,6% (13,8 – 26,6)
wartość p* w teście Fisher Exact	<0,001		<0,001	

Skróty: CI= przedział ufności

\* Wartość- p odnosi się do porównań pomiędzy poszczególnymi ramionami.

\*\* W ramieniu pemetrekseid/cisplatyna, pacjenci randomizowani i leczeni (N=225) i pacjenci z pełną suplementacją (N=167)

Stosując Skalę Objawów Raka Płuca (ang. *Lung Cancer Symptom Scale*) wykazano istotną statystycznie poprawę w odniesieniu do klinicznie istotnych objawów (ból i duszność) złośliwego międzybłoniaka opłucnej w grupie leczonej schematem pemetrekseid + cisplatyna (212 pacjentów) w porównaniu z leczonymi cisplatyną w monoterapii (218 pacjentów). Stwierdzono także istotne statystycznie różnice parametrów czynności płuc. Obserwowane różnice między grupami były wynikiem poprawy stanu czynnościowego płuc w grupie leczonej pemetrekseidem +cis platyną oraz pogorszenia czynności płuc w grupie kontrolnej z upływem czasu

Istnieje niewiele danych na temat pacjentów ze złośliwym międzybłoniakiem opłucnej leczonych wyłącznie pemetrekseidem. Badano stosowanie pemetrekseidu w dawce 500 mg/m<sup>2</sup> pc. w monoterapii u 64 niepoddawanych wcześniej chemioterapii pacjentów ze złośliwym międzybłoniakiem opłucnej. Całkowity odsetek odpowiedzi na leczenie wyniósł 14,1%.

#### Niedrobnokomórkowy rak płuca, leczenie drugiego wyboru:

W wieloośrodkowym, randomizowanym, otwartym, badaniu klinicznym III fazy, porównującym stosowanie pemetrekseidu i docetakselu u pacjentów z miejscowo zaawansowanym lub dającym przerzuty niedrobnokomórkowym rakiem płuca, po wcześniejszej chemioterapii wykazano mediany czasu przeżycia wynoszące 8,3 miesiąca w grupie leczonej pemetrekseidem (populacja wyodrębniona zgodnie z zaplanowanym leczeniem, ang. *Intent-To-Treat*, ITT, n = 283) i 7,9 miesiąca w grupie leczonej docetakselem (populacja ITT, n = 288). Wcześniejsza chemioterapia nie obejmowała pemetrekseidu. Analiza zależności między wynikami leczenia określonymi jako czas całkowitego przeżycia (ang. *overall survival* – OS) a typem histologicznym niedrobnokomórkowego raka płuca wykazała przewagę pemetrekseidu nad docetakselem u pacjentów z niedrobnokomórkowym rakiem płuca o histologii innej niż w przeważającym stopniu płaskonabłonkowa (n = 399, 9,3 vs. 8,0 miesiące, skorygowany współczynnik ryzyka (HR) = 0,78; 95% CI = 0,61-1,00, p = 0,047) i przewagę docetakselu u pacjentów z niedrobnokomórkowym rakiem płuca o histologii płaskonabłonkowej (n = 172, 6,2 vs. 7,4 miesiące, skorygowany współczynnik ryzyka (HR) = 1,56; 95% CI = 1,08-2,26, p = 0,018). W obrębie poszczególnych podgrup histologicznych nie obserwowano istotnych klinicznie różnic w profilu bezpieczeństwa pemetreksesu.

Ograniczone dane kliniczne pochodzące z pojedynczego randomizowanego, kontrolowanego badania III fazy wskazują, że skuteczność pemetrekseidu (mierzona jako czas całkowitego przeżycia – OS i czas przeżycia wolny od progresji choroby nowotworowej - PFS) u pacjentów leczonych wcześniej docetakselem (n = 41) jest zbliżona do skuteczności obserwowanej u pacjentów, którzy nie byli wcześniej leczeni docetakselem (n = 540).

### **Skuteczność pemetrekseidu idocetakselu w niedrobnokomórkowym raku płuca - populacja ITT**

	<b>Pemetreksed</b>	<b>Docetaksel</b>
<b>Przeżycie (miesiące)</b>	(n=283)	(n=288)
• Mediana (m)	8,3	7,9
• 95% CI dla mediany	(7,0 – 9,4)	(6,3 – 9,2)
• HR	0,99	
• 95% CI dla HR	(0,82 – 1,20)	
• wartość p dla równoważności efektu(HR)	0,226	
<b>Czas przeżycia wolny od progresji choroby (miesiące)</b>	(n=283)	(n=288)
• Mediana	2,9	2,9
• HR (95% CI)	0,97 (0,82 – 1,16)	
<b>Czas do niepowodzenia leczenia (miesiące)</b>	(n=283)	(n=288)
• Mediana	2,3	2,1
• HR (95% CI)	0,84 (0,71 – 0,997)	
<b>Odpowiedź na leczenie (n: zakwalifikowani do odpowiedzi)</b>	(n=264)	(n=274)
• Wskaźnik odpowiedzi (%) (95% CI)	9,1 (5,9 – 13,2)	8,8 (5,7 – 12,8)
• Stabilizacja choroby (%)	45,8	46,4

Skróty: CI=przedział ufności; HR= wskaźnik ryzyka; ITT= populacja wyodrębniona zgodnie z zaplanowanym leczeniem; n=całkowita liczebność populacji.

#### Niedrobnokomórkowy rak płuca, leczenie pierwszego wyboru:

W wielośrodkowym, randomizowanym, otwartym badaniu III fazy z udziałem pacjentów z niedrobnokomórkowym rakiem płuca w stadium miejscowo zaawansowanym lub z przerzutami (stopień zaawansowania IIIB lub IV) niepoddawanych wcześniej chemioterapii porównywano skuteczność pemetreksedu + cisplatyny i gemcytabiny + cisplatyny. W przypadku stosowania pemetreksedu w skojarzeniu z cisplatyną (populacja wyodrębniona zgodnie z zaplanowanym leczeniem, ang. *Intent-To-Treat*, ITT, n = 862) osiągnięto pierwszorzędowy punkt końcowy i uzyskano podobną skuteczność kliniczną jak w przypadku

stosowania gemcytabiny w skojarzeniu z cisplatyną (ITT n = 863), w zakresie OS (skorygowany współczynnik ryzyka 0,94; 95% CI = 0,84-1,05). Stopień sprawności wszystkich pacjentów biorących udział w badaniu oceniano na 0 lub 1 w skali ECOG.

Pierwotną analizę skuteczności oparto na wynikach uzyskanych w populacji ITT. Analizy wrażliwości dla głównych punktów końcowych związanych ze skutecznością oceniano też w populacji wyodrębnionej zgodnie z protokołem (ang. *Protocol Qualified* - PQ). Analizy skuteczności oparte na wynikach uzyskanych w populacji PQ są zgodne z wynikami analizami dla populacji ITT i potwierdzają nie mniejszą skuteczność (ang. *non-inferiority*) skojarzonej terapii pemetreksedem i cisplatyną w porównaniu ze skojarzoną terapią gemcytabiną z cisplatyną.

Czas przeżycia wolny od progresji choroby nowotworowej (ang. *Progression free survival* – PFS) i całkowity odsetek odpowiedzi na leczenie były podobne w obydwu ramionach badania: mediana PFS wynosiła 4,8 miesiąca dla pemetreksedu + cisplatyny w porównaniu do 5,1 miesiąca dla gemcytabiny + cisplatyny (skorygowany współczynnik ryzyka 1,04; 95% CI = 0,94-1,15). Całkowity odsetek odpowiedzi na pemetreksed + cisplatyna wynosił 30,6% (95% CI = 27,3 - 33,9), a dla gemcytabiny + cisplatyny 28,2 % (95% CI = 25,0 - 31,4). Wyniki PFS zostały po części potwierdzone niezależną oceną (do kontroli w sposób losowy wybrano 400/1725 pacjentów).

Analiza wpływu typu histologicznego niedrobnokomórkowego raka płuca na ogólne przeżycie wykazała istotne klinicznie różnice czasu przeżycia w zależności od typu histologicznego, patrz tabela poniżej.

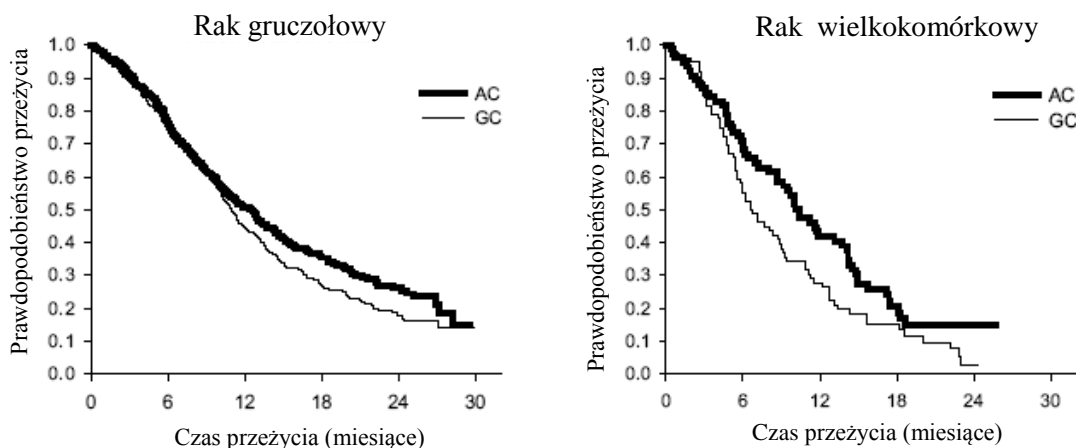
**Skuteczność pemetreksedu + cisplatyny w porównaniu do gemcytabiny + cisplatyny w leczeniu pierwszego wyboru leczenia niedrobnokomórkowego raka płuca – populacja ITT i podgrupy histologiczne**

Populacja ITT i podział na podgrupy histologiczne	Mediana całkowitego czasu przeżycia w miesiącach (95% CI)				Skorygowany wskaźnik ryzyka(HR) (95% CI)	Wartość-p
	Pemetreksed + cisplatyna		Gemcytabina + cisplatyna			
Populacja ITT (N=1725)	10,3 (9,8 – 11,2)	N=862	10,3 (9,6 – 10,9)	N=863	0,94 <sup>a</sup> (0,84 – 1,05)	0,259
Gruczołowy (N=847)	12,6 (10,7 – 13,6)	N=436	10,9 (10,2 – 11,9)	N=411	0,84 (0,71 – 0,99)	0,033
Wielkokomórkowy (N=153)	10,4 (8,6 – 14,1)	N=76	6,7 (5,5 – 9,0)	N=77	0,67 (0,48 – 0,96)	0,027
Inne (N=252)	8,6 (6,8 – 10,2)	N=106	9,2 (8,1 – 10,6)	N=146	1,08 (0,81 – 1,45)	0,586
Płaskonabłonkowy (N=473)	9,4 (8,4 – 10,2)	N=244	10,8 (9,5 – 12,1)	N=229	1,23 (1,00 – 1,51)	0,050

Skróty: CI= przedział ufności; ITT= populacja wyodrębniona zgodnie z zaplanowanym leczeniem; N= całkowita liczebność populacji.

<sup>a</sup> Statystycznie istotne aby wykazać nie mniejszą skuteczność, przy całkowitym przedziale ufności dla wskaźnika ryzyka znacznie poniżej przyjętej granicy 1,17645 (p < 0,001).

**Krzywe przeżywalności Kaplana Meiera w zależności od typu histologicznego**



W obrębie poszczególnych podgrup histologicznych nie obserwowano istotnych klinicznie różnic w profilu bezpieczeństwa skojarzonej terapii pemetreksedu z cisplatyną.

Pacjenci leczeni pemetreksedem w skojarzeniu z cisplatyną rzadziej wymagali transfuzji (16,4% w porównaniu z 28,9%, p < 0,001), przetoczenia masy erythrocytalnej (16,1% w porównaniu z 27,3%, p < 0,001) i płytek krwi (1,8% w porównaniu z 4,5%, p = 0,002). Pacjenci wymagali również podania mniejszej ilości erytropoetyny lub darbepoetyny (10,4% w porównaniu z 18,1%, p < 0,001), G-CSF/GM-CSF (3,1% w porównaniu z 6,1%, p = 0,004), i produktów zawierających żelazo (4,3% w porównaniu z 7,0%, p = 0,021).

Niedrobnokomórkowy rak płuca, leczenie podtrzymujące:

JMEN

W wielośrodkowym randomizowanym kontrolowanym placebo badaniu III fazy, z podwójnie ślepą próbą (JMEN) porównywano skuteczność i bezpieczeństwo leczenia podtrzymującego pemetreksedem stosowanym w skojarzeniu z najlepszym leczeniem wspomagającym (BSC, ang. *best supportive care*) (n = 441) z terapią polegającą na podawaniu placebo w skojarzeniu z najlepszym leczeniem wspomagającym

(n = 222) u pacjentów z miejscowo zaawansowanym (stadium zaawansowania IIIB) lub z przerzutami (stadium zaawansowania IV) niedrobnokomórkowym rakiem płuca, u których nie stwierdzono progresji choroby po 4 cyklach terapii dwulekowej pierwszego wyboru zawierającej cisplatynę lub karboplatinę w skojarzeniu z gemcytabiną, paklitaksem lub docetaksem. W dwulekowym schemacie leczenia pierwszego wyboru nie stosowano pemetreksedu. Stopień sprawności wszystkich pacjentów uczestniczących w badaniu oceniono na 0 lub 1 w skali ECOG. Pacjenci otrzymywali leczenie podtrzymujące do czasu stwierdzenia progresji choroby. Skuteczność i bezpieczeństwo leczenia oceniano od momentu randomizacji po ukończeniu leczenia pierwszego wyboru (faza indukcji). Mediana liczby cykli leczenia wyniosła odpowiednio 5 dla leczenia podtrzymującego pemetreksedem oraz 3,5 dla placebo. W sumie 213 pacjentów (48,3%) ukończyło  $\geq 6$  cykli leczenia, a 103 pacjentów ogółem (23,4%) ukończyło  $\geq 10$  cykli leczenia pemetreksedem.

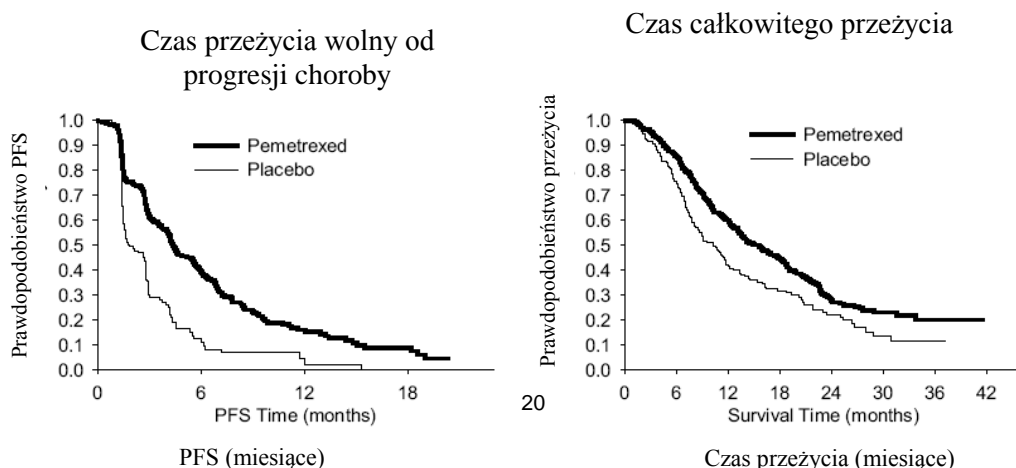
W badaniu uzyskano pierwszorzędowy punkt końcowy i wykazano statystycznie istotne wydłużenie PFS w grupie otrzymującej pemetreksed w porównaniu z grupą placebo (n = 581, populacja analizowana niezależnie; mediana wyniosła odpowiednio 4,0 miesiące i 2,0 miesiące) (współczynnik ryzyka = 0,60; 95% CI = 0,49-0,73; p < 0,00001). Niezależna analiza wyników badań obrazowych pacjentów potwierdziła wyniki PFS uzyskane na podstawie oceny dokonanej przez badaczy. Mediana OS w całej populacji (n = 663) wyniosła 13,4 miesiąca w grupie leczonej pemetreksedem i 10,6 miesiąca w grupie placebo, współczynnik ryzyka = 0,79 (95% CI = 0,65-0,95; p = 0,01192).

Podobnie jak w przypadku innych badań z zastosowaniem pemetreksedu, w badaniu JMEN obserwowano różnice skuteczności leczenia zależne od typu histologicznego niedrobnokomórkowego raka płuca. W przypadku pacjentów z niedrobnokomórkowym rakiem płuca o budowie histologicznej innej niż w przeważającym stopniu płaskonabłonkowa (n= 430, populacja analizowana niezależnie) mediana PFS wyniosła 4,4 miesiąca w grupie pemetreksedu i 1,8 miesiąca w grupie placebo, współczynnik ryzyka = 0,47; 95% CI = 0,37-0,60; p = 0,00001. Mediana OS u pacjentów z niedrobnokomórkowym rakiem płuca o histologii innej niż w przeważającym stopniu płaskonabłonkowa (n = 481) wyniosła 15,5 miesiąca w grupie leczonej pemetreksedem i 10,3 miesiąca w grupie placebo (współczynnik ryzyka = 0,70; 95% CI = 0,56-0,88; p = 0,002). Mediana OS łącznie z okresem leczenia pierwszego wyboru (faza indukcji) u pacjentów z niedrobnokomórkowym rakiem płuca o budowę histologiczną innej niż w przeważającym stopniu płaskonabłonkowa wyniosła 18,6 miesiąca w grupie pemetreksedu i 13,6 miesiąca w grupie placebo (współczynnik ryzyka = 0,71; 95% CI = 0,56-0,88; p = 0,002).

Wyniki oceny PFS i OS pacjentów z niedrobnokomórkowym rakiem płuca o budowie histologicznej płaskonabłonkowej wskazują na brak przewagi leczenia pemetreksedem w porównaniu z placebo.

W obrębie poszczególnych podgrup histologicznych nie obserwowano istotnych klinicznie różnic w profilu bezpieczeństwa pemetreksedu.

**JMEN: Krzywe Kaplana Meiera czasu przeżycia wolnego od progresji choroby nowotworowej i czasu przeżycia całkowitego pacjentów z niedrobnokomórkowym rakiem płuca o budowie histologicznej innej niż w przeważającym stopniu płaskonabłonkowa, leczonych pemetreksedem oraz pacjentów otrzymujących placebo:**



## PARAMOUNT

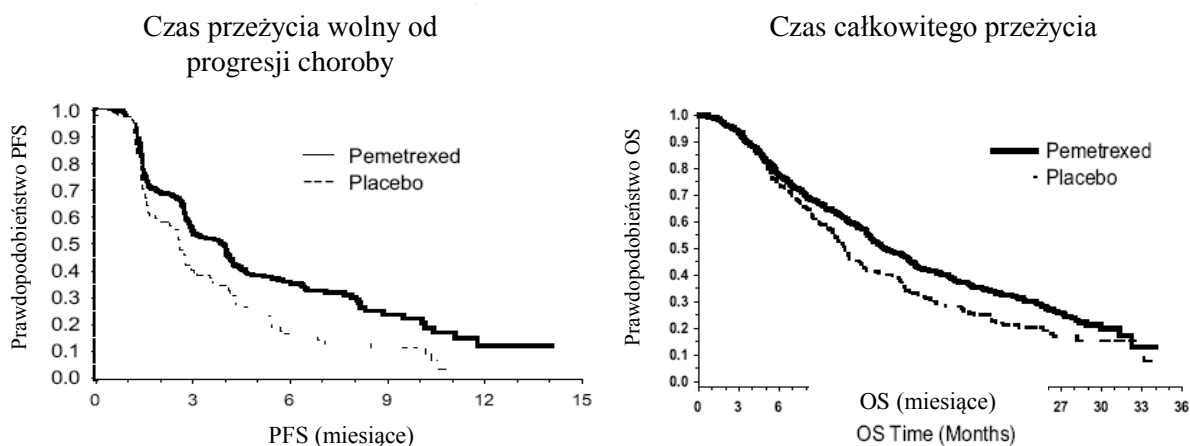
W wieloośrodkowym, randomizowanym, kontrolowanym placebo badaniu III fazy, z podwójnie ślepą próbą (PARAMOUNT) porównywano skuteczność i bezpieczeństwo leczenia podtrzymującego pemetreksesem w ramach kontynuacji leczenia tym produktem stosowanym w skojarzeniu z najlepszą terapią wspomagającą (BSC, ang. *best supportive care*) (n = 359), z terapią polegającą na podawaniu placebo w skojarzeniu z najlepszą terapią wspomagającą (n = 180) u pacjentów z miejscowo zaawansowanym (stadium zaawansowania IIIB) lub uogólnionym (stadium zaawansowania IV) niedrobnokomórkowym rakiem płuca o budowie histologicznej innej niż w przeważającym stopniu płaskonabłonkowa, u których nie stwierdzono progresji choroby po 4 cyklach terapii pierwszego wyboru pemetreksesem w skojarzeniu z cisplatyną. Spośród 939 pacjentów leczonych w fazie indukcji pemetreksesem w skojarzeniu z cisplatyną, 539 losowo przydzielono do grupy otrzymującej leczenie podtrzymujące polegające na podawaniu pemetreksedu lub placebo. Wśród losowo przydzielonych pacjentów, u 44,9% obserwowano całkowitą lub częściową odpowiedź na leczenie pierwszego wyboru z zastosowaniem pemetreksedu w skojarzeniu z cisplatyną a u 51,9% stwierdzono stabilizację choroby. Wymagano, aby stopień sprawności randomizowanych pacjentów wynosił 0 lub 1 w skali ECOG. Mediana czasu od rozpoczęcia leczenia pierwszego wyboru (indukcja) pemetreksesem w skojarzeniu z cisplatyną do rozpoczęcia leczenia podtrzymującego wynosiła 2,96 miesiąca w grupie leczonej pemetreksesem i w grupie placebo. Losowo przydzieleni pacjenci otrzymywali leczenie podtrzymujące do czasu progresji choroby. Skuteczność i bezpieczeństwo oceniano od czasu randomizacji po zakończeniu leczenia pierwszego wyboru (fazy indukcji). Mediana liczby cykli leczenia, które otrzymali pacjenci w ramach leczenia podtrzymującego pemetreksesem wyniosła odpowiednio 4 dla grupy otrzymującej pemetreksesem oraz 4 dla grupy otrzymującej placebo. W sumie 169 pacjentów (47,1%) otrzymało  $\geq 6$  cykle leczenia podtrzymującego pemetreksesem, co odpowiada łącznie co najmniej 10 cyklom leczenia pemetreksesem.

W badaniu osiągnięto pierwszorzędowy punkt końcowy i wykazano statystycznie istotne wydłużenie PFS w grupie leczonej pemetreksesem w porównaniu z grupą placebo (n=472, niezależna analiza populacji; mediana wyniosła odpowiednio 3,9 miesiąca i 2,6 miesiąca) (współczynnik ryzyka = 0,64; 95% CI = 0,51-0,81; p = 0,0002). Niezależna analiza wyników badań obrazowych, wykonanych u pacjentów potwierdziła dokonaną przez badaczy ocenę PFS. Mediana PFS pacjentów zrandomizowanych do leczenia podtrzymującego oceniona przez badaczy od rozpoczęcia leczenia pierwszego wyboru pemetreksesem w skojarzeniu z cisplatyną, wyniosła 6,9 miesiąca w grupie leczonej pemetreksesem i 5,6 miesiąca w grupie placebo (współczynnik ryzyka = 0,59 95% CI = 0,47-0,74).

Podczas kontynuacji terapii po leczeniu pierwszego wyboru z zastosowaniem pemetreksedu w skojarzeniu z cisplatyną (4 cykle) wykazano istotne statystycznie wydłużenie czasu całkowitego przeżycia (OS) w porównaniu z placebo (mediana 13,9 miesiąca vs. 11,0 miesiące, współczynnik ryzyka = 0,78; 95% CI = 0,64-0,96; p = 0,0195). W momencie przeprowadzania końcowej analizy całkowitego przeżycia, 28,7% pacjentów z grupy otrzymującej pemetreksesem pozostawało przy życiu lub nie było dalej obserwowanych pod kątem przeżycia i 21,7% pacjentów z grupy otrzymującej placebo. Obiektywne wyniki leczenia pemetreksesem były zgodne wśród badanych podgrup (również w podgrupach uwzględniających stopień zaawansowania choroby, odpowiedź na leczenie w fazie indukcji, stopień sprawności w skali ECOG, fakt palenia lub niepalenia tytoniu, płeć, typ histologiczny nowotworu oraz wiek) i podobne do uzyskanych podczas analizy nieskorygowanych wartości OS i PFS. Wskaźnik przeżyć rocznych i dwuletnich w grupie pacjentów otrzymujących pemetreksesem wyniósł odpowiednio 58% i 32%, a w grupie placebo 45% i 21%. Mediana OS mierzonego od rozpoczęcia leczenia pierwszego wyboru z zastosowaniem pemetreksedu w skojarzeniu z cisplatyną u pacjentów otrzymujących pemetreksesem wyniosła 16,9 miesiące a w grupie otrzymującej placebo 14,0 miesiące (współczynnik ryzyka = 0,78; 95% CI = 0,64-0,96). Odsetek pacjentów, którzy otrzymali dalsze leczenie po zakończeniu udziału w badaniu wyniósł 64,3% w grupie otrzymującej pemetreksesem i 71,7% w grupie placebo.

**PARAMOUNT: krzywa Kaplana Meiera czasu przeżycia wolnego od progresji choroby nowotworowej (PFS) i czasu całkowitego przeżycia (OS) w przypadku leczenia podtrzymującego**

**pemetrekselem w ramach kontynuacji leczenia tym lekiem w porównaniu z placebo, u chorych na niedrobnokomórkowego raka płuca o histologii innej niż w przeważającym stopniu płaskonabłonkowa (od czasu randomizacji)**



JMEN i PARAMOUNT były podobne.

## 5.2 Właściwości farmakokinetyczne

Właściwości farmakokinetyczne pemetreksedu oceniano po leczeniu w monoterapii u 426 pacjentów chorych na różne rodzaje złośliwych guzów litych. Wielkość dawki wahała się od 0,2 do 838 mg/m<sup>2</sup> pc. Lek podawano we wlewie dożylnym przez 10 minut. Objętość dystrybucji pemetreksedu w stanie równowagi dynamicznej wynosi 9 l/m<sup>2</sup>. Z badań *in vitro* wynika, że stopień wiązania pemetreksedu z białkami osocza krwi wynosi około 81%. Nie stwierdzono znaczącego wpływu stopnia ciężkości zaburzeń czynności nerek na wiązanie z białkami osocza. Pemetrexed w ograniczonym stopniu jest metabolizowany w wątrobie. Lek jest wydalany głównie w moczu: w ciągu pierwszej doby po podaniu leku w moczu znajduje się 70% - 90% dawki w postaci nie zmienionej. Całkowity klirens układowy pemetreksedu wynosi 91,8 ml/min, a okres półtrwania w fazie eliminacji u pacjentów z prawidłową czynnością nerek (klirens kreatyniny 90 ml/min) jest równy 3,5 godziny. Zmienność wartości klirensu oznaczanych u różnych pacjentów jest niewielka i wynosi 19,3%. Całkowita ekspozycja organizmu na pemetrexed (AUC) i największe stężenie w osoczu zmieniają się proporcjonalnie do dawki leku. Właściwości farmakokinetyczne pemetreksedu u pacjentów poddawanych wielokrotnym cyklom leczenia pozostają takie same.

Podawana równocześnie cisplatyna nie wpływa na zmianę właściwości farmakokinetycznych pemetreksedu, podobnie jak doustna suplementacja kwasu foliowego i domięśniowe podawanie witaminy B<sub>12</sub>.

## 5.3 Przedkliniczne dane o bezpieczeństwie

Po podaniu pemetreksedu ciężarnym samicom myszy obserwowano zmniejszoną zdolność płodów do życia, zmniejszenie masy ciała płodów, niepełne kostnienie niektórych struktur kostnych i rozszczep podniebienia.

Po podaniu pemetreksedu samcom myszy obserwowano szkodliwy wpływ na reprodukcję, objawiający się zmniejszoną płodnością i zanikiem jąder. W badaniu, w którym psom rasy beagle przez 9 miesięcy podawano lek w dożylnym bolusie, obserwowano szkodliwy wpływ na jądra (zwyrodnienie lub martwicę nabłonka plemnikotwórczego). To wskazuje, że pemetrexed może zaburzać płodność osobników męskich. Nie badano płodności samic.

Pemetrexed nie wykazywał działania mutagennego ani w teście aberracji chromosomalnych w komórkach jajnika chomika chińskiego *in vitro*, ani w teście Ames. *In vivo* w teście mikrojądrowym u myszy wykazano klastogenność pemetreksedu.

Nie przeprowadzono badań oceniających działanie rakotwórcze pemetreksedu.

## **6. DANE FARMACEUTYCZNE**

### **6.1 Wykaz substancji pomocniczych**

Mannitol (E421)

Sodu wodorotlenek

Kwas solny (do regulacji pH)

### **6.2 Niezgodności farmaceutyczne**

Pemetreksed jest fizycznie niezgodny z rozcieńczalnikami zawierającymi wapń, w tym z roztworem Ringera do wstrzykiwań z mleczanami i roztworem Ringera do wstrzykiwań. Nie wolno mieszać produktu leczniczego z innymi produktami leczniczymi, ponieważ nie wykonywano badań dotyczących zgodności.

### **6.3 Okres ważności**

#### Zamknięta fiolka

2 lata

#### Odtworzony i rozcieńczony roztwór do infuzji

Wykazano trwałość fizyczną i chemiczną sporządzonych roztworów pemetreksedu i rozcieńczonych roztworów do infuzji przechowywanych w temp. 2°C - 8°C przez okres 24 godzin. Z mikrobiologicznego punktu widzenia produkt należy wykorzystać bezpośrednio po sporządzeniu. Jeżeli produkt nie zostanie natychmiast zużyty, odpowiedzialność za okres przechowywania i warunki przechowywania przed użyciem ponosi użytkownik: roztwór należy przechowywać w temperaturze 2°C do 8°C, przez okres nie dłuższy niż 24 godziny.

### **6.4 Specjalne środki ostrożności przy przechowywaniu**

#### Zamknięta fiolka

Produkt nie wymaga przechowywania w specjalnych warunkach.

Warunki przechowywania produktu leczniczego po rekonstytucji, patrz punkt 6.3.

### **6.5 Rodzaj i zawartość opakowania**

Fiolka z bezbarwnego szkła typu I, o pojemności 10 ml, z korkiem z gumy chlorobutyłowej, aluminiowym wieczkiem z polipropylenową nakładką, zawierające 100 mg pemetreksedu. Każda fiolka jest pokryta przezroczystą osłoną i umieszczona w tekturowym pudełku.

Opakowanie zawiera jedną fiolkę.

### **6.6 Specjalne środki ostrożności dotyczące usuwania i przygotowania produktu leczniczego do stosowania**

- 1 Rozpuszczenie proszku i dalsze rozcieńczanie roztworu do infuzji dożylniej należy prowadzić w warunkach aseptycznych
- 2 Należy obliczyć wielkość dawki i liczbę potrzebnych fiolek leku Pemetrexed Teva. Każda fiolka zawiera nadmiar pemetreksedu aby ułatwić pobranie odpowiedniej ilości.
- 3 Odtworzyć roztwór, rozpuszczając zawartość 100 mg fiołki w 4.2 ml roztworu sodu chlorku do wstrzykiwań o stężeniu 9 mg/ml (0,9%) niezawierającego substancji konserwujących. Przygotowany

w ten sposób roztwór zawiera 25 mg/ml pemetreksedu. Każdą fiolkę należy łagodnie obracać aż do całkowitego rozpuszczenia proszku. Przygotowany roztwór jest przejrzysty, od barwy bezbarwnej do żółtej lub żółto-zielonej. Wartość pH odtworzonego roztworu wynosi od 6,6 do 7,8. **Roztwór należy dalej rozcieńczyć.**

- 4 Odpowiednią objętość odtworzonego roztworu pemetreksedu należy dalej rozcieńczyć do objętości 100 ml z użyciem roztworu sodu chlorku do wstrzykiwań o stężeniu 9 mg/ml (0,9%), niezawierającego substancji konserwujących. Lek należy podawać w infuzji dożylniej w ciągu 10 minut.
- 5 Roztwory pemetreksedu do wlewów przygotowane w opisany powyżej sposób nie wykazują niezgodności z workami do wlewów i zestawami do przetoczeń, których wewnętrzna warstwa jest wykonana z poliiolefiny.
- 6 Przed pozajelitowym podaniem produktu leczniczego roztwór należy obejrzeć wzrokowo w celu wykrycia ewentualnych cząstek stałych i zmian barwy. Jeżeli w roztworze znajdują się widoczne cząstki stałe, leku nie należy podawać.
- 7 Roztwory pemetreksedu są przeznaczone do jednorazowego wykorzystania. Wszelkie niewykorzystane resztki produktu leczniczego lub jego odpady należy usunąć zgodnie z lokalnymi przepisami.

**Środki ostrożności przy przygotowywaniu i podawaniu leku:** Tak jak w przypadku innych potencjalnie toksycznych leków przeciwnowotworowych należy zachować ostrożność podczas kontaktu z lekiem i przygotowywania roztworów pemetreksedu do infuzji. Zaleca się używanie rękawic. W przypadku zetknięcia się roztworu pemetreksedu ze skórą należy natychmiast i dokładnie umyć skórę wodą z mydłem. W przypadku kontaktu roztworu pemetreksedu z błonami śluzowymi należy dokładnie spłukać wodą obszar kontaktu. Pemetreksed nie powoduje tworzenia się pęcherzy. Nie jest znana swoista odtrutka w sytuacji, gdy doszło do podania pemetreksedu poza naczynie. Donoszono o nielicznych przypadkach podania pemetreksedu poza naczynie, które nie zostały ocenione przez badaczy jako ciężkie. W przypadku wynaczynienia należy postępować zgodnie z obowiązującymi zasadami, tak jak w przypadku wynaczynienia innych substancji niepowodujących powstawania pęcherzy.

## **7. PODMIOT ODPOWIEDZIALNY POSIADAJĄCY POZWOLENIE NA DOPUSZCZENIE DO OBROTU**

Teva Pharmaceuticals Polska Sp. z o.o.  
ul. Emilii Plater 53  
00-113 Warszawa

## **8. NUMER(-Y) POZWOLENIA NA DOPUSZCZENIE DO OBROTU**

## **9. DATA WYDANIA PIERWSZEGO POZWOLENIA NA DOPUSZCZENIE DO OBROTU / DATA PRZEDŁUŻENIA POZWOLENIA**

## **10. DATA ZATWIERDZENIA LUB CZĘŚCIOWEJ ZMIANY TEKSTU CHARAKTERYSTYKI PRODUKTU LECZNICZEGO**